

 法人向けインターネットバンキング

**WEB - FB**

**ご利用の手引き**

**初期設定編**



**富士信用金庫**

<https://fuji-shinkin.jp/>

2023.01

## はじめに

この度はふじしんWEB-FBサービス＜法人様向けインターネットバンキングサービス＞（以下「本サービス」といいます）をご利用いただきまして、誠にありがとうございます。

本ガイドは、2部構成になっており、[ 初期設定編 ]では本サービスの利用開始方法と主なサービスについて記載しております。

振込操作や各種操作方法については[ 操作編 ]をご覧ください。

また、本サービスについてご不明な点がございましたら、当金庫ホームページにあります「チャットボット・FAQサービス」をご利用ください。24時間365日無料でご利用いただけます。

【URL】 <https://fuji-shinkin.jp/internet-banking/web-fb/>

### （ご利用イメージ）



- ※ 画面のデザインは、予告なしに変更することがあります。
- ※ 画面のデザインは、実際のものとは一部異なることがあります。
- ※ 画面サンプルで使用している名称は、すべて架空のものです。実在する商品名、団体名、個人名とは一切関係ありません。
- ※ Microsoft Windows は、米国 Microsoft Corporation の米国およびその他の国における商標または登録商標です。
- ※ その他、記載されている会社名、製品名は、各社の商標および登録商標です。

## ▶ ご利用にあたって

P1~

- 安全にご利用いただくために ..... 1
- ふじしん WEB-FB とは ..... 2
- ご利用の前にご確認ください ..... 4

## ▶ 初期設定を行う(その 1)

P5~

1. インターネットオプションを開く ..... 5
2. 信頼済みサイトの登録 ..... 6
3. Cookie とポップアップ画面の許可設定 ..... 7
4. TLS1.2 の使用許可 ..... 8

## ▶ 初期設定を行う(その 2)

P9~

1. 電子証明書の取得 ..... 9
  2. 各種パスワード変更 ..... 12
  3. E-mail アドレスの確認と利用開始番号の登録 ..... 15
  4. ワンタイムパスワードの登録 ..... 17
  5. Rapport(レポート)のインストール ..... 18
-

# 安全にご利用いただくために

本サービスではお客様に安心・安全にお使いいただくため、以下のセキュリティ対策を実施しております。

不正送金の被害に遭わないために、お客様におかれましてもセキュリティ対策を実施していただきますようお願いいたします。

## □ セキュリティ対策について

---

### ✓ 電子証明書

当金庫が発行する「電子証明書」をご利用のパソコンにインストールしていただくと、電子証明書がインストールされているパソコンのみ、ログインが可能になります。電子証明書が入っていないパソコンからはログインすることができないため、万一お客様の ID 等が盗まれた場合でも、第三者からの不正利用を防ぐことができます。

### ✓ ワンタイムパスワード

専用の機械（トークン）が発行するパスワードをご利用いただきます。パスワードは 60 秒ごとに更新され、一度使用したパスワードは再度使うことはできません。フィッシングサイトやスパイウェアによるパスワードの不正取得に対して有効です。

### ✓ 無料セキュリティソフト Rapport(レポート)

インターネットバンキングに特化したセキュリティ対策ソフトです。すでにお使いいただいている他のセキュリティ対策ソフトと併用してお使いいただくことが可能です。

※Rapport は日本 IBM 社が提供するセキュリティ対策ソフトです。

## □ お客様にお願いいたします

---

- ◆ ログイン ID や各種パスワードは第三者に知られることのないよう、厳重に管理してください。
- ◆ ワンタイムパスワード専用の機械（トークン）の盗難、紛失にご注意ください。
- ◆ 当金庫では各種パスワードについてお尋ねすることは一切ございません。不審な電話や電子メール、郵便物などがありましたら、至急当金庫までご連絡ください。
- ◆ 心当たりのない電子メールや不審なホームページは開かないでください。
- ◆ セキュリティ対策ソフトのご利用を強くお勧めいたします。また OS や、各種ソフトウェアを最新の状態に更新してください。

# ふじしん WEB-FB サービスとは

「ふじしん WEB-FB サービス」は、法人または個人事業主様向けのインターネットバンキングサービスです。会社のパソコンから各種振込手続き等がご利用いただけます。

## □ 振込・口座振替サービス

### ✓ 総合振込

月末など毎月一定数のお振込先に振込を行う場合などにご利用いただくと便利です。  
予約可能期日は1営業日先から15営業日先までの指定日をご指定いただけます。

### ✓ 給与・賞与振込

事前にご登録いただいた口座に対して給与振込が行えます。  
予約可能期日は2営業日先から15営業日先までの指定日をご指定いただけます。  
※ご利用には事前に給与振込に関する契約の締結が必要です。

### ✓ 都度振込

当日扱いのお振込ができます。また、一度限りのお振込先や事前登録がないお振込先に対して予約でのお振込も可能です。予約可能期日は15営業日先までの指定日をご指定いただけます。

### ✓ 口座振替

貴社のお客様の口座から利用料金等（ガス代、新聞代、会費など）の自動振替が行えます。  
予約可能期日は2営業日先から15営業日先までの指定日をご指定いただけます。  
※ご利用には事前に口座振替に関する契約の締結が必要です。

### ✓ 外部ファイル登録

給与計算ソフトなどで作成した振込データ（全銀フォーマットまたはCSV形式）を一括してご登録・お振込ができます。

### ✓ 明細情報登録・照会

お振込先口座の事前登録が行えます。また、事前にご登録いただいたお振込先口座の新規追加・変更・削除がパソコンで即座に行えます。

## □ 各種料金支払

### ✓ Pay-easy

各種料金や税金のお支払ができます。 ※支払口座は総合振込または都度振込のご契約口座となります。  
※取扱可能な収納機関は、当金庫ホームページをご覧ください。

## □ 承認業務

### ✓ WEB 承認

ご登録いただいた各種取引データ（総合振込、給与・賞与振込、口座振替）を処理するために、承認者（承認権限があるID利用者）に承認処理を行っていただきます。  
※指定の期日までにWEB承認を行わないと振込・口座振替ができません。  
※都度振込のWEB承認は不要です。

## □ 照会サービス

### ✓ 残高照会

ご契約口座の残高を照会いただけます。

### ✓ 入出金明細照会

ご契約口座の入出金明細を照会いただけます。また、PDF出力やCSVファイルにてダウンロードも可能です。照会可能期間は過去62日間までです。

### ✓ 取引状況照会

ご契約口座の各種取引データを照会いただけます。また、PDF出力も可能です。照会可能期間は過去3か月間までです。

# ふじしん WEB-FB サービスとは

## ✓ ご利用時間

ログイン可能時間	平日 7:00 ~ 22:00 土曜日 8:00 ~ 22:00 日曜・祝祭日 8:00 ~ 22:00	Pay-easy、残高照会、入出金明細照会、取引状況照会がご利用いただけます。
サービスメニュー	ご利用時間	受付時限
都度振込	平日 8:30 ~ 21:00 土曜日 8:30 ~ 21:00 日曜・祝祭日 8:30 ~ 21:00	振込指定日の 15 営業日前から当日の 15:00 までご依頼いただけます。
総合振込	平日 8:30 ~ 21:00 土曜日 8:30 ~ 21:00	振込指定日の 15 営業日前から前営業日の 21:00 までご依頼いただけます。
給与・賞与振込	日曜・祝祭日 8:30 ~ 21:00 ※承認業務は、土・日・祝祭日に行うことができません。	振込指定日の 15 営業日前から 2 営業日前の 21:00 までご依頼いただけます。
口座振替		振替指定日の 15 営業日前から 2 営業日前の 21:00 までご依頼いただけます。

## ✓ 振込資金のご用意について

お振込資金は下記期限までに口座にご用意ください。

都度振込	当日扱いは振込指定日当日の 8:50 分頃まで
総合振込	振込指定日の前営業日まで
給与・賞与振込	振込指定日の 2 営業日前まで

## ✓ ご利用料金(消費税含む)

【2023 年 1 月 9 日現在】 ※最新の手数料金額は当金庫ホームページをご覧ください

月額基本料	2,200 円
-------	---------

振込手数料（総合振込・都度振込）

お取扱区分	お振込区分	WEB-FB	窓口扱い (参考)	これだけお得
当金庫同一店 宛	3 万円未満	無料	220 円	▲220 円
	3 万円以上		330 円	▲330 円
当金庫本支店 宛	1 万円未満	110 円	330 円	▲220 円
	1 万円以上 3 万円未満	330 円		—
	3 万円以上		440 円	▲110 円
他金融機関 宛	1 万円未満	275 円	660 円	▲385 円
	1 万円以上 3 万円未満	385 円		▲275 円
	3 万円以上	550 円	880 円	▲330 円

振込手数料（給与・賞与振込）

お取扱区分	お振込区分	WEB-FB
振込指定日の 2 営業日前までに WEB 承認された場合	当金庫本支店 宛	無料
	他金融機関 宛	220 円
上記期日以降に WEB 承認された場合	当金庫本支店 宛	無料
	他金融機関 宛	440 円

# ご利用の前にご確認ください

WEB-FB をご利用になるには以下の環境が必要です。ご利用の前にご確認ください。

## □ 必要な機器

### ✓ パソコン

- ◆ インターネット接続設定が完了済のもの。
- ◆ インターネット接続のご契約や接続方法については、ご加入のプロバイダーにご確認ください。
- ◆ 企業内 LAN からインターネット接続に制限がなされている場合は、ご利用いただけない場合があります。詳しくは貴社のネットワーク管理者にご確認ください。

### ✓ プリンター

- ◆ 各種帳票を印刷する際に必要です。

### ✓ 電子メールアドレス

- ◆ 取引完了通知や異常通知等の重要な連絡を E メールにて通知するため、E メールアドレスをご用意ください。スマートフォンでの E メール受信も可能ですが、スマートフォンでは振込や残高照会等のお取引にはご利用いただけません。

### ✓ Android もしくは iOS 搭載のスマートフォン、タブレット端末

※ワンタイムパスワードのソフトウェアトークンアプリをご利用いただく場合

- ◆ ご契約時に当金庫からお送りするハードウェアトークンをご利用いただく場合は、これらの端末は必要ありません。  
※スマートフォンやタブレット端末だけでは WEB-FB サービスをご利用いただけません。

## □ 必要なパソコンソフト

### ✓ インターネット閲覧ソフト

OS・ブラウザソフト対応表（2023年1月現在）

OS	ブラウザ
Windows10(32bit 版/64bit 版)	Microsoft Edge Chrome
Windows11(32bit 版/64bit 版)	Microsoft Edge

- ◆ セキュリティ上の脆弱性を防止するため、最新のセキュリティパッチの適用、ウィルス対策ソフトの導入を必ず実施するようお願いします。

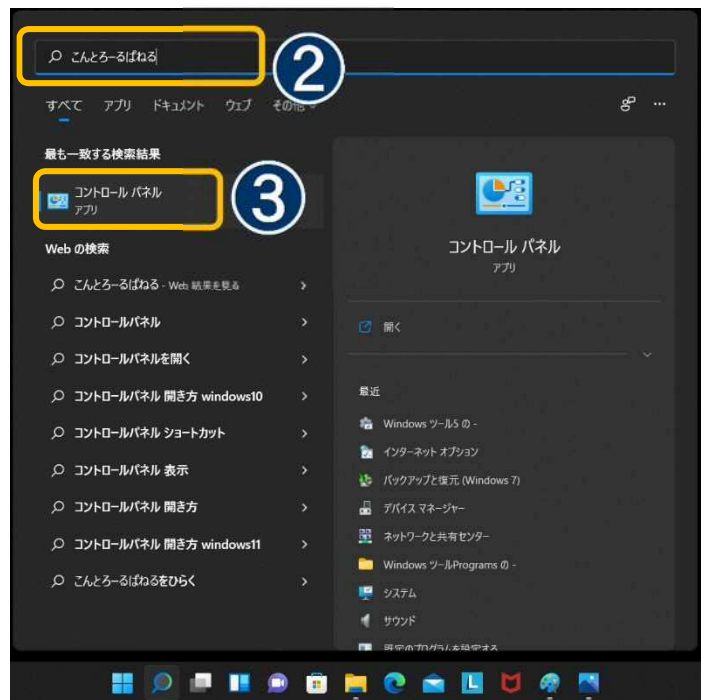
# 初期設定を行う(その 1)

## ✓ インターネットオプションを開く

① デスクトップ下のタスクバーにある虫眼鏡マークをクリックします。



② 検索欄に「コントロールパネル」と入力します。



③ 「最も一致する検索結果」に表示された、[コントロールパネル] (アプリ) をクリックします。

④ [ネットワークとインターネット] をクリックします。



⑤ [インターネットオプション] をクリックします。



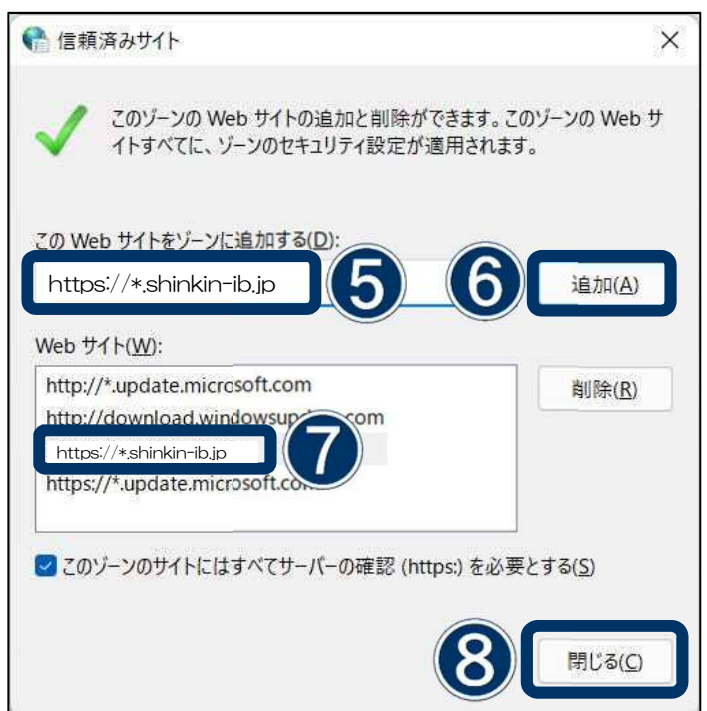
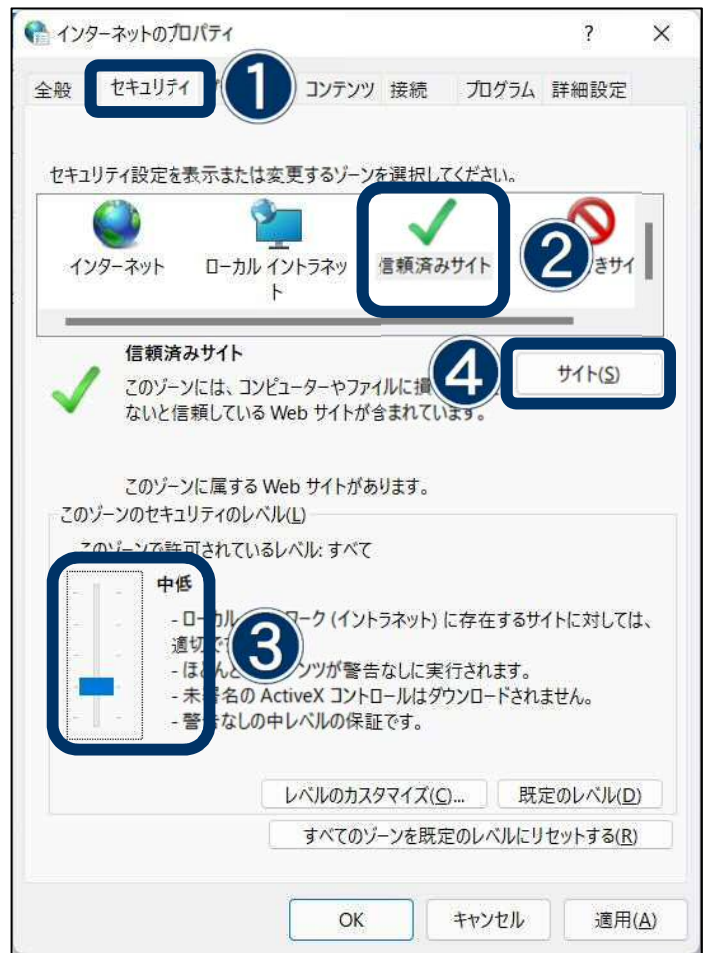


# 初期設定を行う(その 1)

## ✓ 信頼済みサイトの登録

- ① 《セキュリティ》タブをクリックします。
- ② 《信頼済みサイト》をクリックします。
- ③ このゾーンのセキュリティレベルを【中低】に設定します。
- ④ 《サイト》ボタンをクリックします。
- ⑤ [この Web サイトをゾーンに追加する] の入力欄に下記のアドレスを入力します。

`https://*.shinkin-ib.jp`
- ⑥ 《追加》ボタンをクリックします。
- ⑦ [WEB サイト] に⑤で入力したアドレスが追加されたことを確認します。
- ⑧ 《閉じる》ボタンをクリックします。



# 初期設定を行う(その 1)

## ✓ Cookie とポップアップ画面の許可設定

① 《プライバシー》タブをクリックします。

② 《サイト》ボタンをクリックします。

③ [Web サイトのアドレス] の入力欄に下記のアドレスを入力します。

shinkin-ib.jp

④ 《許可》ボタンをクリックします。

ご確認ください

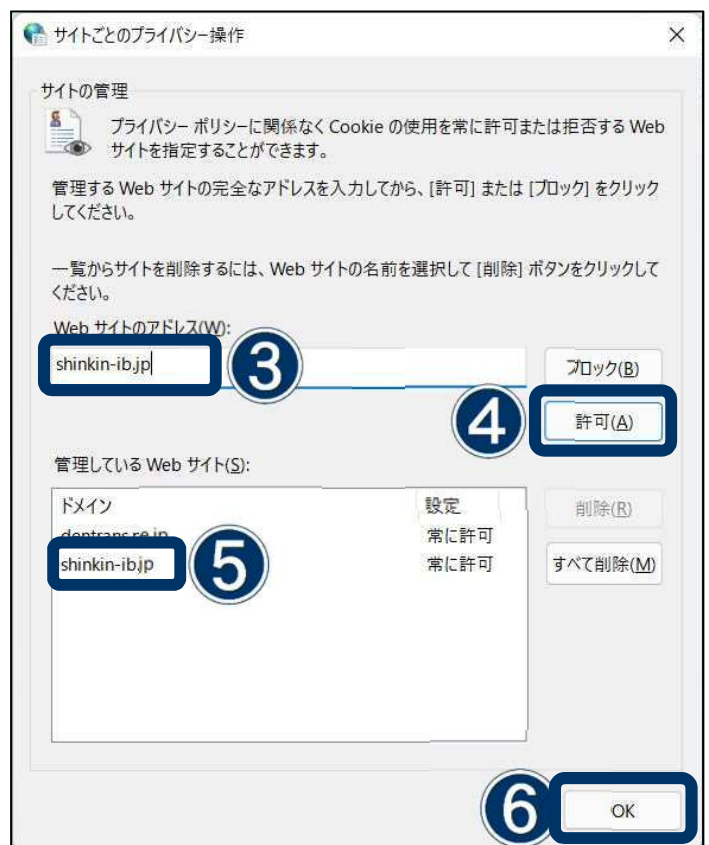
電子記録債権（でんさい）サービスをご利用いただいている場合は、「dentrans.ne.jp」のアドレスも許可してください。

⑤ [管理している WEB サイト] に③で入力したアドレスが追加されたことを確認します。

⑥ 《OK》ボタンをクリックします。

⑦ [ポップアップブロックを有効にする] にチェックが入っている状態にします。

⑧ 《設定》ボタンをクリックします。



# 初期設定を行う(その 1)

- ⑨ [許可する Web サイトのアドレス] の入力欄に下記のアドレスを入力します。

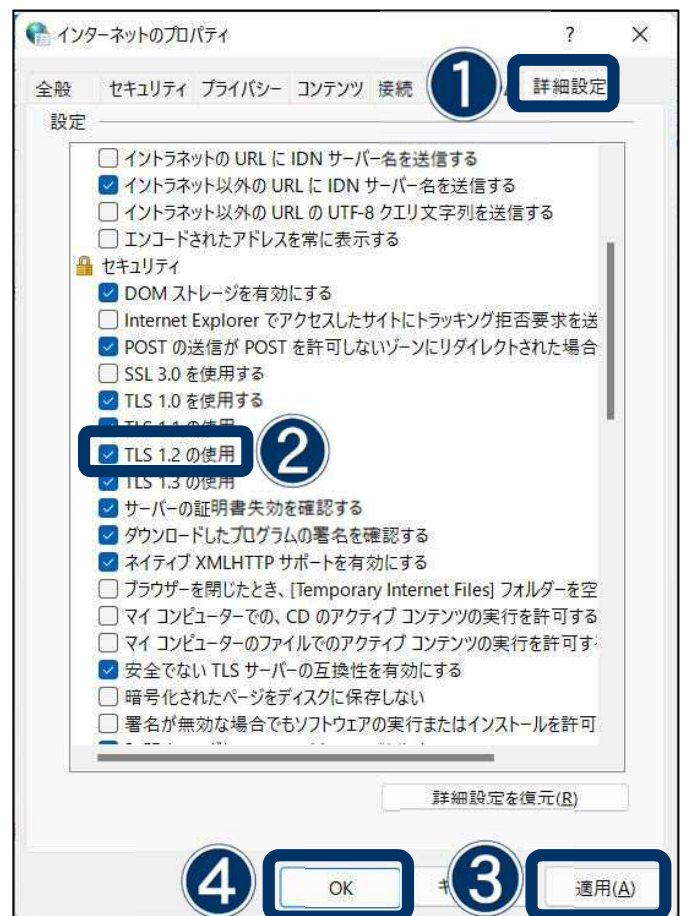
www.shinkin.co.jp

- ⑩ 《追加》 ボタンをクリックします。
- ⑪ [許可されたサイト] に⑨で入力したアドレスが追加されたことを確認します。
- ⑫ 《閉じる》 ボタンをクリックします。

## ✓ TLS1.2 の使用許可



- ① 《詳細設定》 タブをクリックします。
- ② [TLS1.2 の使用] にチェックが入っている状態にします。
- ③ 《適用》 ボタンをクリックします。
- ④ 《OK》 ボタンをクリックします。



# 初期設定を行う（その2）

## ✓ 電子証明書の取得

再度、Microsoft Edge を起動し富士信用金庫のホームページにアクセスします。

① WEB-FB サービスの《ログイン》ボタンをクリックします。



② 《電子証明書取得》ボタンをクリックします。



③ ご契約時にお申込書へご記入いただいた、お客様 ID を入力します。

④ ご契約時にお申込書へご記入いただいた、初回ログインパスワードを入力します。

⑤ 《取得》ボタンをクリックします。



⑥ 《ダウンロード》ボタンをクリックします。

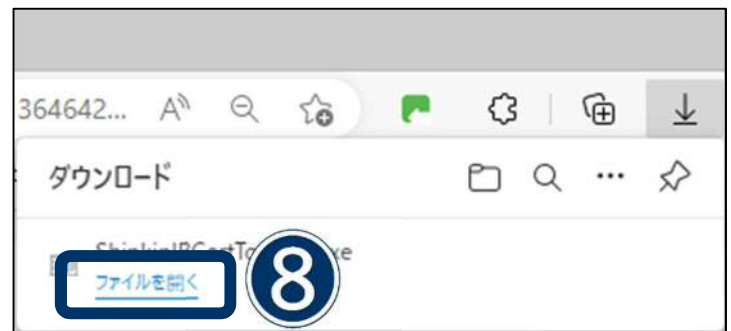


## 初期設定を行う（その2）

- ⑦ 《開く》ボタンをクリックします。



- ⑧ 《ファイルを開く》ボタンをクリックします。



- ⑨ 電子証明書アプリがインストールされ、起動したことを確認します。



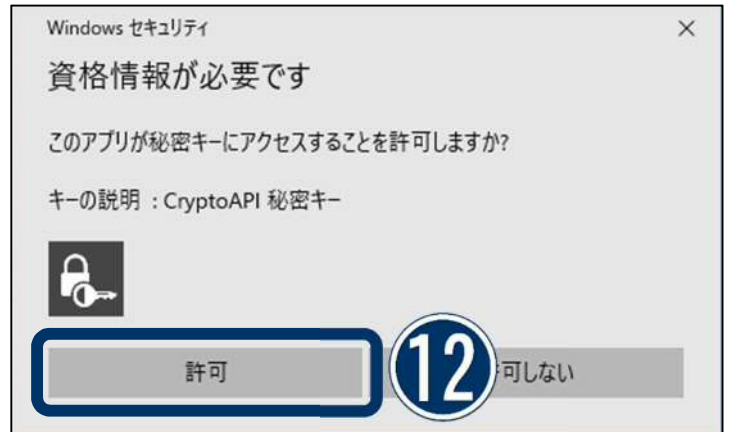
- ⑩ 《取得》ボタンをクリックします。



- ⑪ 《OK》ボタンをクリックします。

## 初期設定を行う（その2）

⑫ 《許可》 ボタンをクリックします。



⑬ 《閉じる》 ボタンをクリックします。

以上で電子証明書の取得は完了です。



# 初期設定を行う（その2）

## ✓ 各種パスワード変更

ご注意ください

変更後のパスワードはサービス利用時に使用しますので、失念することのないようご注意ください。

- ① 再度 WEB-FB サービスのログインページにアクセスし、《電子証明書ログイン》ボタンをクリックします。
- ② インストールした電子証明書が表示されますので、**A** をクリックします。電子証明書が水色に変わりましたら、《OK》ボタンをクリックします。
- ③ ご契約時にお申込書へご記入いただいた、初回ログインパスワードを入力します。
- ④ 《認証》ボタンをクリックします。
- ⑤ 現ログインパスワード欄には、ご契約時にお申込書へご記入いただいた、「初回ログインパスワード」を入力します。

新ログインパスワード欄には、今後使用していただくパスワードを入力します。

ご注意ください

英数字混在の6桁以上12桁以内で入力してください。

- ⑥ 《実行》ボタンをクリックします。







## 初期設定を行う（その2）

- ①① 現都度振込送信確認用パスワード欄には、到着書類の「登録完了のご案内」に記載されている「初回都度振込送信確認用パスワード」を入力します。

新パスワード欄には、今後使用していただくパスワードを入力します。

ご注意ください

10桁の数字のみで入力してください。

- ①② 《実行》ボタンをクリックします。

パスワード変更

都度振込送信確認用パスワードの入力

旧都度振込送信確認用パスワード 必須

新都度振込送信確認用パスワード 必須

確認のため再入力してください。

実行

# 初期設定を行う（その2）

## ✓ E-mail アドレスの確認と利用開始番号の登録

- ① 企業一覧から選択をクリックします。
- ② 《利用開始番号を発行する》ボタンをクリックします。
- ③ メールアドレスを確認します。修正する場合は《変更》ボタンをクリックし修正を行ってください。
- ④ 《送信》ボタンをクリックします。  
ご登録のメールアドレス宛に利用開始番号（数字4桁）が通知されます。



- ⑤ 《ログイン》ボタンをクリックします。



- ⑥ 《契約情報》ボタンをクリックします。
- ⑦ 《利用開始登録》ボタンをクリックします。



## 初期設定を行う（その2）

- ⑧ 企業一覧から選択をクリックします。
- ⑨ 利用開始番号欄にメールで届いた利用開始番号（数字4桁）を入力します。
- ⑩ 《実行》ボタンをクリックします。

以上で利用開始登録は完了です。

引き続きワンタイムパスワードの登録（次ページ）をお願いします。

# 初期設定を行う（その2）

## ✓ ワンタイムパスワードの登録

- ① 《管理機能》 ボタンをクリックします。
- ② 《ワンタイムパスワード認証情報管理》 ボタンをクリックします。
- ③ 《利用形態設定》 ボタンをクリックします。
- ④ ワンタイムパスワードの利用形態を選択します。
- ⑤ 《次へ》 ボタンをクリックします。

ご確認ください

- ◆ [管理者・利用者が異なるトークンを利用する]  
⇒管理者 ID と利用者 ID\*で別々のトークンを利用する場合
- ◆ [管理者・利用者が同じトークンを利用する]  
⇒管理者 ID のみの利用もしくは利用者 ID とトークンを共有する場合  
\*利用者 ID の作成方法については[操作編-複数名でログインできる ようにする]をご覧ください。

- ⑥ ハードウェアトークンの裏面に記載されている「SKTH・・・」から始まる文字列を入力します。
- ⑦ ハードウェアトークン表面の[1]のボタンを押し、液晶画面に表示した6桁の数字を入力します。
- ⑧ 承認用パスワード（数字10桁）を入力します。

ご注意ください

アルファベットは大文字で入力してください。

ご注意ください

都度振込のみご契約のお客様は、都度送信確認用パスワード（数字10桁）を入力してください。

- ⑨ 《確定》 ボタンを入力します。

以上でワンタイムパスワードの登録は完了です。



# 初期設定を行う（その2）

## ✓ Rapport(レポート)のインストール

ご確認ください

Rapport（レポート）はインターネットバンキングに特化したセキュリティ対策ソフトです。無料でご利用いただけます。



WEB-FB にログインしている場合はログアウトしてから再度ログインしてください。

① ログイン後に表示される重要なお知らせの [Rapport\(レポート\)のダウンロードページはこちら](#) をクリックします。

② 《Rapport のダウンロードページへ》ボタンをクリックします。



③ 《Rapport のダウンロード》ボタンをクリックします。

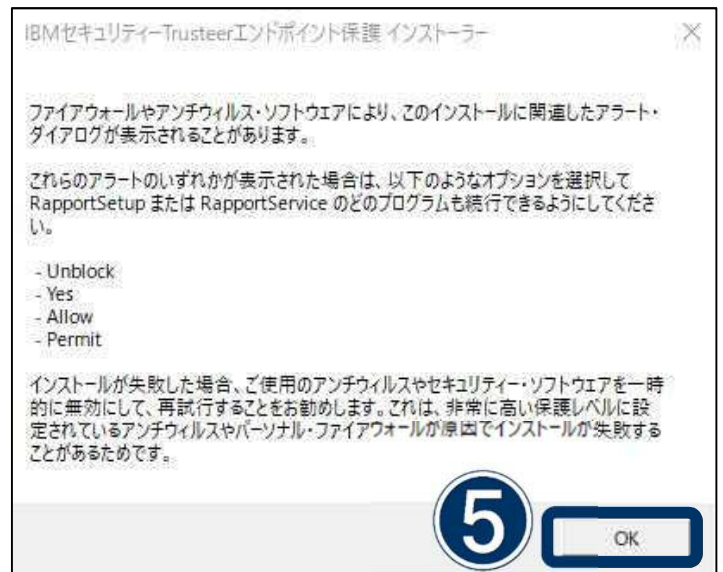


④ ダウンロードしたファイルを開きます。

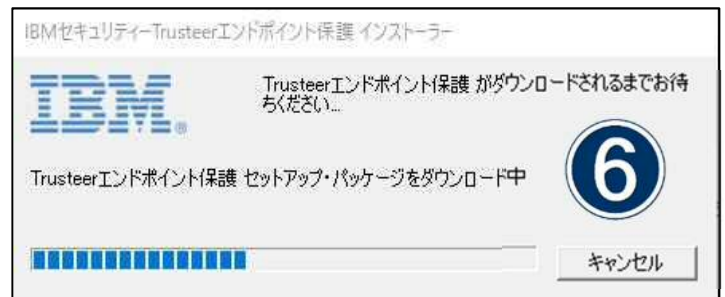


## 初期設定を行う（その2）

- ⑤ 《OK》ボタンをクリックします。



- ⑥ インストールが完了するまでしばらく待ちます。



- ⑦ 「使用許諾契約の条項に同意します」を選択します。

- ⑧ 《インストール》ボタンをクリックします。



## 初期設定を行う（その2）

- ⑨ 《完了》ボタンをクリックします。



- ⑩ 《拡張機能をオンにする》ボタンをクリックします。



- ⑪ 画面右上の[⋮]をクリックします。

- ⑫ 《拡張機能》をクリックします。



- ⑬ 「IBM Security Rapport」の右側にある  をクリックし  に変更します。



## 初期設定を行う（その 2）

Rapport で保護されているサイト  
（当金庫の WEB-FB ログインページなど）  
にアクセスするとアイコンの色が緑色に  
変わります。

以上で Rapport のインストールは完了で  
す。





富士信用金庫 トップページはこちら ⇒

<https://fuji-shinkin.jp/>



WEB-FB サービス メインページはこちら ⇒

<https://fuji-shinkin.jp/internet-banking/web-fb/>



### 本サービスに関するお問い合わせ

富士信用金庫  
事務部 システム課  
TEL : 0545-53-3005

受付時間：当金庫営業日の9：00～17：00