



# THE FUJI SHINKIN BANK

富士信用金庫ディスクロージャー誌 ● 2015



ごあいさつ



理事長 小滝 勝昭

平素より私ども富士信用金庫に格別のご愛顧お引き立てを賜り、厚くお礼申し上げます。

本年も「ふじしん」へのご理解を深めていただきたく「富士信用金庫ディスクロージャー誌 2015」を作成いたしました。本誌では当金庫の経営方針や業績、中小企業の経営支援や地域に対する取組みなどについてご紹介しておりますので、ご高覧いただき、当金庫についてより一層のご理解を賜りますようお願い申し上げます。

平成26年度を振り返りますと、ノーベル物理学賞の日本人受賞、富岡製糸場の世界文化遺産登録、テニス界における日本人選手の活躍など、日本の力強さを感じることできる明るいニュースがあった一方、東日本大震災からの復興に日本全体が取り組んでいるなか、御嶽山の噴火や広島市の土砂災害が発生し、非常に多くの尊い人命が犠牲になり、自然災害の恐ろしさをあらためて痛感させられました。

世界経済は、米国では雇用環境の改善を背景として個人消費の増加がみられるなど景気は引き続き回復傾向にある一方、ユーロ圏では欧州中央銀行による金融緩和の継続を背景として実質経済成長率がプラスで推移しているものの、国ごとにばらつきがみられるなど景気持ち直しの動きは鈍化しており、また中国では成長の質を重視した政策運営もあって成長ベースは鈍化しております。

日本経済は、17年ぶりに引き上げられた消費税の影響による個人消費の低迷もあって低調に推移しておりましたが、日本銀行による追加金融緩和、原油価格の下落、消費税率再引上げの先送り等により景気は回復基調となり、日経平均株価もリーマンショック前の水準を

回復するなど市場も明るさを取り戻しております。

地域経済は、少子高齢化、生産年齢層の都市部流出、中小企業数の減少といった地方特有の構造的な問題を抱えておりますが、地域経済を担う大多数の中小・零細企業も含めて景気の回復基調を実感できるよう、政府は「地方創生」に向けた具体策を練る「まち・ひと・しごと創生本部」を発足させるなど、地域を重視する姿勢を強めており、地域や中小企業の再生・活性化に向けての今後の取組みが期待されております。

このような外部環境のもと、当金庫は積極的な資金供給を推進するとともに堅実な資金運用に努め、平成26年度における期中平残ベースの貸出金残高は前年度よりも96百万円、預金残高は9,210百万円の増加となりました。これは取引先をはじめとして地域の皆様にご利用いただいたおかげであり、心より感謝申し上げます。

当金庫は平成27年度から新たに「ふじしんスクラム強化3か年計画」をスタートさせました。信金業界の強みである「つなぐ力」を引き続き発揮し、積極的に地域やお客様の課題解決に取り組み、成長・発展に資する取組みを推進し、地域経済に好循環をもたらすことのできる金融機関を目指してまいります。また今後も法令を遵守するとともに、地域社会との連携をさらに深め、地域の皆様に親しまれる金融機関を目指して取り組んで参りますので、ご支援、ご協力を賜りたくお願い申し上げます。

末筆とはなりませんが、皆様方の一層のご健勝を祈念申し上げ、ご挨拶とさせていただきます。

## 基本方針

地域社会の繁栄に  
貢献する

信用の高揚と  
堅実経営に徹する

職場の明朗と  
福利の増進を図る

## 富士信用金庫 倫理憲章

1. 私たちは、信用金庫の持つ社会的責任と公共的使命を常に自覚し、責任ある健全な業務運営の遂行に努めます。
2. 私たちは、経済活動を支えるインフラとしての機能はもとより、創意と工夫を活かし、お客様のニーズに応えるとともに、セキュリティレベルの向上や災害時の業務継続確保などお客様の利益の適切な保護にも十分配慮した質の高い金融及び非金融サービスの提供等を通じて、地域経済・地域社会の発展に貢献します。
3. 私たちは、あらゆる法令やルールを厳格に遵守し、社会的規範に決してもとることのない、誠実かつ公正な業務運営を遂行します。
4. 私たちは、経営等の情報の積極的かつ公正な開示をはじめとして、広く地域社会とのコミュニケーションの充実を図ります。
5. 私たちは、職員の人権、個性を尊重するとともに、安全で働きやすい環境を確保します。
6. 私たちは、資源の効率的な利用や廃棄物の削減を実践するとともに、環境保全に寄与する金融サービスを提供するなど、環境問題に積極的に取り組みます。
7. 私たちは、信用金庫が社会の中においてこそ存続・発展し得る存在であることを自覚し、社会とともに歩む「良き企業市民」として、積極的に社会貢献活動に取り組みます。
8. 私たちは、社会の秩序や安全に脅威を与える反社会的勢力は、これを断固として排除し、関係遮断を徹底します。

## ふじしんの概要

(平成27年3月31日現在)

本部	富士市青島町212番地
設立	昭和28年2月
預金積金残高	3,239億円
貸出金残高	1,492億円
出資金	766百万円
役員数	303名
店舗数	22店舗
営業区域	富士市、富士宮市、沼津市(旧戸田村を除く)、静岡市(旧庵原郡蒲原町及び由比町のみ)
主な業務内容	預金業務、貸出業務、代理業務、内国為替業務、外国為替業務、保険窓口販売業務、証券業務

## CONTENTS

ごあいさつ	1
事業の概況	3
リスク管理態勢	5
コンプライアンス	7
お客様から寄せられた ご意見・ご要望について	9
苦情処理措置・ 紛争解決措置等の概要	10
中小企業の経営支援と 地域活性化のための取組み	11
トピックス	15
業務の内容	18
手数料一覧	21
資料編【単体】	
財務諸表	23
経営指標	28
有価証券に関する指標	30
預金・貸出金に関する指標	32
貸出金に関する指標	33
債権の状況	34
その他の指標	35
自己資本の充実の状況	36
資料編【連結】	
概況	43
財務諸表	44
自己資本の充実の状況	48
沿革	52
総代会について	53
店舗一覧	55
役員・業務組織図	57
開示項目一覧	58

# 事業の概況

## 業績

平成26年度の世界経済は、米国では雇用環境の改善を背景として個人消費の増加がみられ、ダウ平均も高値で推移するなど、景気は引き続き回復傾向が続きました。ユーロ圏では欧州中央銀行による金融緩和の継続を背景として実質経済成長率がプラスで推移したものの、原油価格の大幅な下落からロシアと経済的な結びつきの強い国を中心に先行き不透明感が高まりました。また中国では雇用と物価を重要視した構造改革を進めるなど、成長の質を重視した政策運営を実施していることもあって景気の減速がみられ、結果として資源を輸出している新興国への影響もみられました。

日本経済は、政府による「アベノミクス」と日本銀行による「異次元金融緩和」を背景として、日経平均株価の上昇と円安の進展がみられ、大手企業を中心として業績の改善がみられました。しかしながら金融緩和を受けて歴史的な低金利が続いているものの、17年ぶりに引き上げられた消費税の影響もあって個人消費は低迷し、GDPが一時期マイナス成長となるなど減速懸念もありましたが、年度後半に入り、原油価格の下落や消費税率再引上げの先送り等もあって回復基調となりました。

地域経済は、少子高齢化、生産年齢人口の都市部流出、中小企業数の減少といった地方の負の構造要因に加え、大手企業の生産縮小の動きも加わり、収益環境は依然として厳しい状況が続きました。製造業では一部で製造コストの上昇と価格競争による収益力の低下がみられ、また建設業を中心として人材や下請先の確保が不安定化していることから人件費が増加傾向にあり、その他の業種においてもコストの上昇や収益力の低下がみられました。

このような経済状況のもと、平成26年度における当金庫の業績は、預金については年金受給口座の獲得や懸賞付定期預金をはじめとする各種の定期預金等の増強に努め、また富士市指定金融機関に伴う公金の増加もあり、預金残高は前年度よりも大きく増加いたしました。貸出金については取引先の業績改善に取り組みながら積極的な資金提供を行うとともに、住宅ローンを中心とした消費者ローンの増強に努めたものの、資金需要の低迷もあって期中平残ベースの貸出残高は前年度よりも増加をみましたが期末残高は若干の減少となりました。また金融緩和政策の影響もあって長期金利が低位で推移したことから資金運用利回りは低下し、最終利益は前年度よりも減少いたしました。

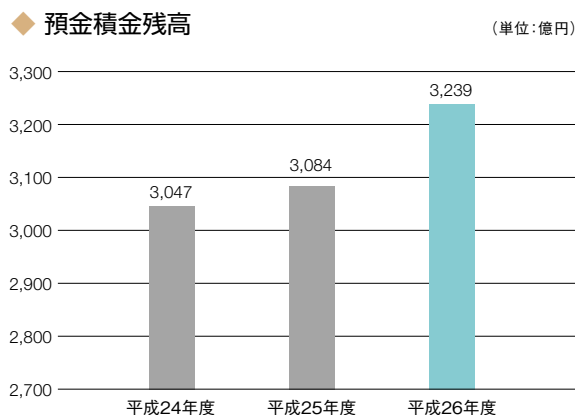
## 最近5年間の主要な経営指標等の推移

(単位：千円)

科目種類	平成22年度	平成23年度	平成24年度	平成25年度	平成26年度
経常収益	6,134,840	5,597,952	5,511,405	5,403,746	5,241,126
経常利益	528,717	888,631	860,655	1,264,938	671,384
業務純益	1,799,693	1,677,476	1,382,963	1,254,422	1,180,957
当期純利益	442,416	502,369	622,237	877,403	475,356
出資総額	740,934	745,669	750,723	759,300	766,004
出資総口数(口)	1,481,868	1,491,339	1,501,446	1,518,600	1,532,008
純資産額	16,144,021	17,000,008	18,801,094	19,558,733	20,990,472
総資産額	329,492,246	314,954,674	327,095,444	331,490,414	348,341,096
預金積金残高	308,983,051	294,474,117	304,775,871	308,470,965	323,907,708
貸出金残高	154,267,215	154,998,252	151,431,357	151,474,696	149,218,527
有価証券残高	72,572,449	89,295,821	95,565,586	98,237,761	103,019,494
単体自己資本比率	13.48%	14.56%	15.66%	15.22%	15.44%
普通出資に対する配当金(出資1口当たり)	20円	20円	20円	20円	20円
役員数	12人	12人	12人	12人	12人
うち常勤役員数	8人	8人	8人	8人	8人
職員数	310人	302人	299人	299人	295人
会員数	24,445人	24,558人	24,698人	25,048人	25,379人

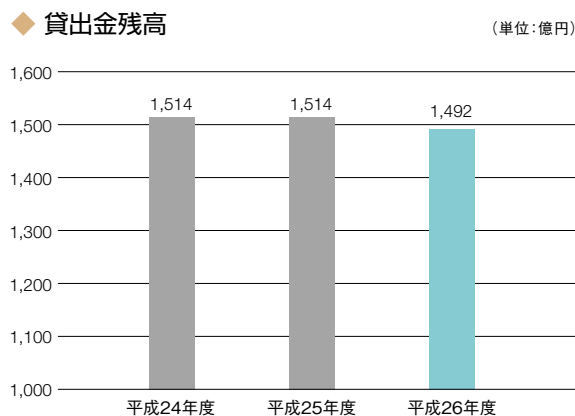
## 預金積金

かねてから増強に努めている年金受給口座の獲得や、恒例となっている夏期シーズンの懸賞付定期預金、冬期シーズンの金利上乘せ定期預金、業界全体で取り組んだ「東日本大震災復興応援定期積金」など個人預金を中心として順調に推移し、また富士市指定金融機関に伴う公金預金の増加もあり、預金積金の期末残高は前期よりも154億円の増加となる3,239億円となりました。



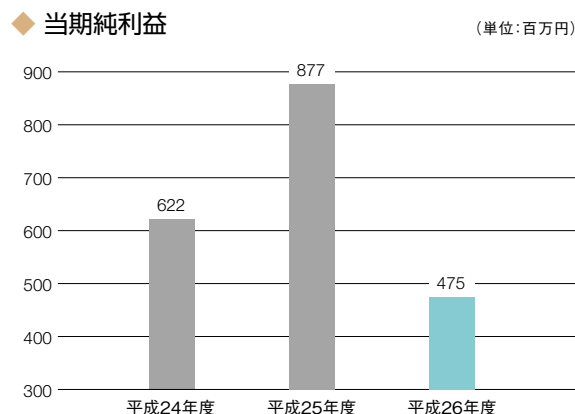
## 貸出金

平成26年度は、外部専門家や外部機関との連携を含めた経営相談を積極的に行うとともに、企業の創業、新事業展開、成長、事業転換、事業再生等ライフステージに応じた積極的な資金提供を行いました。また個人向け融資は、顧客ニーズに沿った金融商品を提供することによりお客様の利便性向上に努め、住宅ローンや車のローン、カードローン等を積極的に推進したことから、前期よりも13億円ほど増加しました。しかしながら事業資金の需要低迷により、貸出金全体の期末残高は前期よりも22億円の減少となる1,492億円となりました。



## 収益

収益項目では、資金需要の低迷や金融緩和政策を受けて歴史的な低金利が続いていることから、貸出金や有価証券の利回りが低下し、貸出金利息や有価証券利息配当金などの資金運用収益は前期よりも減少しました。費用項目では、個別貸倒引当金の算定方法を外部環境の変化に対応するために必要な補正を実施したことに伴い、貸倒引当金繰入額が前期よりも増加したことから臨時費用が大きく増加しました。以上により、平成26年度の当期純利益は475百万円となりました。



# リスク管理態勢

リスクの統括管理をめざして

## 基本的な考え方

金融のグローバル化や金融業務の多様化、諸規制の緩和に伴い、私たちをとりまく環境は非常に速いスピードで日々大きく変化しております。その結果、リスクは様々な分野に広がり、かつ複雑化しているため、高度なリスク管理が求められるようになってきております。そのような流れの中で地域に生きる金融機関として、私たちはリスクに囲まれながらも、積極的に融資に取り組んでいく姿勢が重

要であると考えております。しかし一方で、健全性を損なわない強靱な体質も要求されております。

当金庫では、多岐にわたるリスクを可能な限り把握し、統括的に管理し、経営の健全性を損なわないようにすべく、従来から組織を整備してまいりました。今後とも皆様に安心してお取引いただけるような金庫を目指し、一層「リスク」を管理していくように努めてまいります。

## リスクの統括管理

当金庫では、リスク管理規程に基づき、多岐にわたるリスクのうち計数で把握することが可能なリスクを総合的に把握しておく必要性から、ワーキンググループを下部組織に置いた「リスク管理委員会」で統括管理を行っております。

これらの会は、業績の推移を含め金庫のトータルのなリスクを管理し、様々な角度から審議を行い、重要な諮問機関として運営されております。

### 信用リスク管理

信用リスクとは、取引先の経営状態の悪化などにより、貸出債権の元本、利息が回収困難となり損失を被るリスクをいいます。

当金庫では、融資部が「信用リスク主管部」として信用リスクの管理を行っております。平成10年以来、「金融再生法」を厳守した厳格な自己査定基準にて不良債権の処理に努めるとともに、事後管理も徹底して行っております。

また、日常の融資業務についても営業部門とは独立して融資部

が統括しており、個別案件毎の信用リスクを考慮した審査態勢のもとで、定量、定性の両面から分析を行い、より充実した運用に努めております。

営業店融資担当者に対しても、融資案件にスムーズに対応できるよう、スキルアップを図っております。「審査実務トレーニー制度」「財務分析研修」「融資担当者会議」などを常時開催し、適正な融資態勢を目指しております。

### 市場リスク管理

市場リスクとは、金利、為替、株式等の様々な市場のリスク・ファクターの変動により、資産及び負債(オフバランス資産を含む)の価値が変動し損失を被るリスク、資産及び負債から生み出される収益が変動し損失を被るリスクをいいます。

当金庫では、市場リスクが経営に与える影響を認識し、ポジション

枠やリスクリミットを導入するなど、リスクを適切にコントロールしながら、市場部門の収益の安定化及び金融資産の健全性確保を図っております。

また、市場部門の相互牽制のため、フロントオフィス、バックオフィス、ミドルオフィスを組織的に分離しています。

### 流動性リスク管理

流動性リスクとは、予期せぬ資金の流出により通常より著しく高い金利での調達を余儀なくされることや、通常より著しく不利な価格での取引を余儀なくされることで損失を被るリスクをいいます。

当金庫では、支払準備資金を主に信金中央金庫に預け入れ、信金中央金庫が流動性への対応を図るといった業界としてのバックアップ態勢が整っています。

### 事務リスク管理

事務リスクとは、事務処理に係るミスや業務上の不正等から生じるリスクをいいます。

当金庫では、事務ミス等の発生の報告態勢を整備して事務リスク発生の危険性を把握するとともに、事務ミス等の再発防止策を検討し、厳正な事務手続・事務処理の指導・管理に努め、適切な事務規程等の整備を図っております。

### 人的リスク管理

人的リスクとは、人事運営上の不公平・不公正(報酬手当・解雇等の問題)及び差別的行為(セクシャルハラスメント等)から生じる損失・損害をいいます。

当金庫では、能力・職務・実績に対する賃金体制の確立を図り、また、明朗かつ働きがいのある職場づくりの実現を目指しております。

### 有形資産リスク管理

有形資産リスクとは、災害その他の事象から生じる有形資産の毀損・損害をいいます。

当金庫では、店舗の新築を順次進めており、耐震強化を図っております。

**システムリスク管理** (コンピュータ・システムの安全対策)

金融業務の多様化や事務量の増大に柔軟に対応し、正確で迅速な事務処理により、地域の皆様のご信頼・ご愛顧にお応えするため、システムへの投資や安全対策の充実に努めています。  
 具体的には事務処理を基本にコンピュータ・システムによる各種事務処理等の集中化を積極的に進めるとともにシステム検証の機能を強化させ、正確で迅速かつ厳正な事務取扱を推進しています。  
 また、安全対策については、金融機関のコンピュータ・システムは

高い公共性及び広汎性を有していることから、情報保護資産に関する基本方針「セキュリティ・ポリシー」や個人情報保護宣言「プライバシー・ポリシー」、危機管理計画書「コンティンジェンシー・プラン」等に基づく安全対策のほか、システムのバックアップや通信回線の二重化を確保するなど、システムリスクへの安全対策について、より一層の強化を図っています。

**評判リスク管理**

評判リスクとは、資産の健全性や収益力、自己資本などのリスク耐久力、規模、成長性、利便性などの評判を形成する内容の劣化や風評により、お客様からの評判が低下するリスクをいいます。  
 当金庫は、国内基準を大きく上回る自己資本比率を維持しており、高いリスク耐久力を有しております。

**リーガルリスク管理**

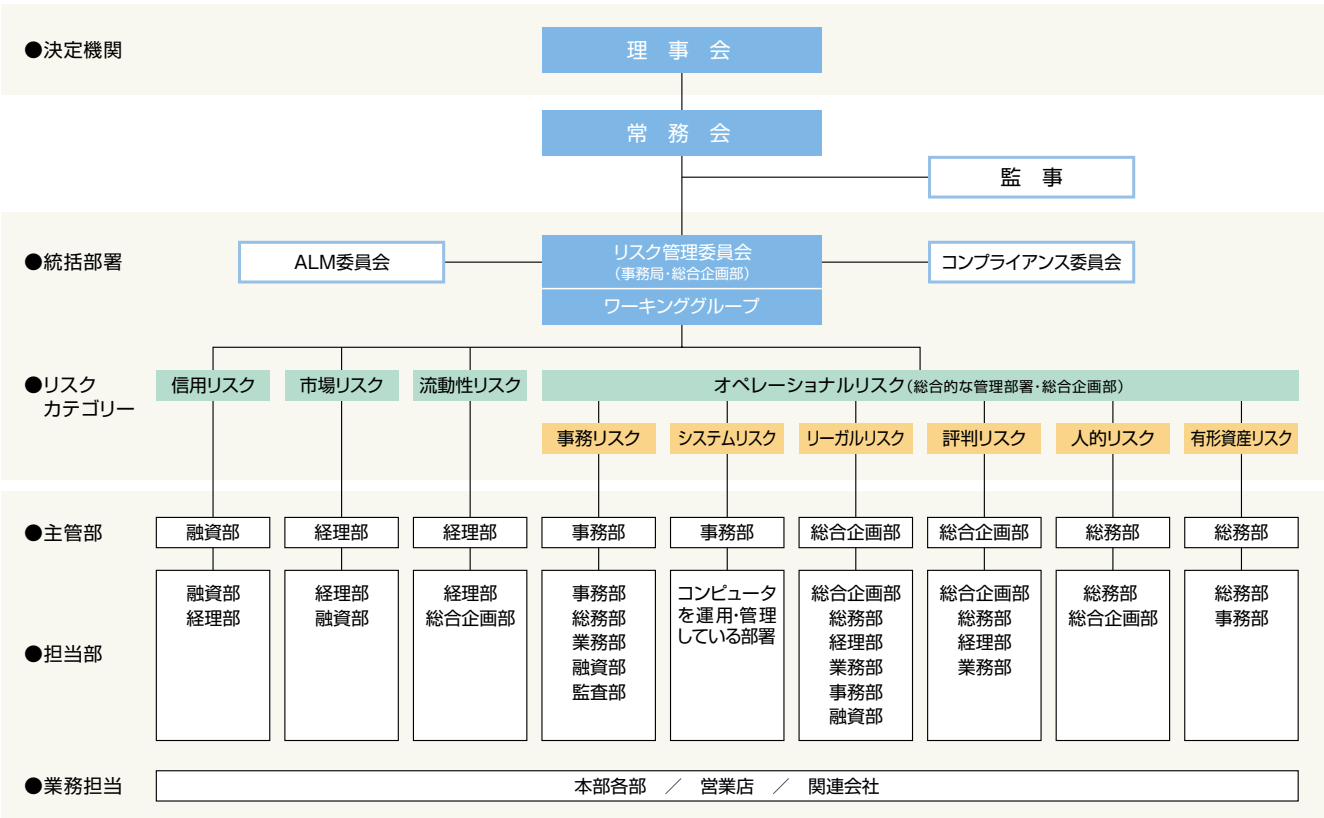
リーガルリスクとは、金庫経営、金庫取引などに係る法令・庫内規程等に違反する行為又はそのおそれのある行為が発生することによって、当金庫の信用の失墜を招き損失を被るリスクをいいます。当金庫では、経営方針・コンプライアンス基本方針・行動規範・遵守基準などに則り、全部署を担当部署とし、主管部署を総合企画部に置いて、リスクを適切に把握・管理しております。

**ALM管理**

ALMとは、Asset Liability Managementの略で、資産と負債をコントロールし、適正な収益の確保と適切なリスク管理を図ることをいいます。  
 金融の自由化・国際化が進むにつれ、市場リスクはますます複雑化しております。  
 近年続いている「低金利」は、金利リスク・価格変動リスクを増大させている原因の一つでしょう。  
 当金庫では、ALMのシステム対応を実施しており、「ALM委員会」

を中心として定期的なリスク管理を行っております。  
 金融機関にとっての「運用と調達バランス」は、基本的でありながらも重要なテーマです。  
 内在する様々なリスクを明確に現状分析し、安定した収益確保とリスクの軽減を図っていくことが、健全経営を維持するための重要課題の一つと認識しております。  
 多様化するリスクに前向きにかつ厳格に対処できるような、これからも努めてまいります。

■ リスク管理に関する体系図



# コンプライアンス

## 法令等遵守

企業や団体あるいは官公庁における法令違反や規則違反の事件発生の報道が後を絶ちません。このような事件は、お客様や地域からの信頼を無くし、その企業等の信用を失墜させるだけでなく、業界全体の社会的責任・企業倫理が問われる重大な問題にまで発展する可能性があります。

もちろん金融機関も例外ではありませんが、当金庫ではお客様に安心してお取引いただけますよう法令違反などを未然に防止することに全力を注いでおります。

当金庫では、役職員一人ひとりがルールを守り公正な判断で活動することこそ、地域金融機関としての責任を果たす何よりの使命と考え、年度ごとに「コンプライアンスプログラム」を策定し、法令等遵守に徹底して取り組んでおります。

また、日頃お客様から寄せられる要望や苦情などの重要性を認識し、これを漏れなく記録・管理し、より適切な業務の遂行や事故の未然防止に役立てております。

このように、今後もお客様からより一層信頼され、安心してお取引いただけるよう態勢の強化に努めていくため、全役職員が常にコンプライアンスを意識する企業風土の醸成を目的として、「富士信用金庫倫理憲章」を制定しております。



コンプライアンス研修

### コンプライアンスプログラム

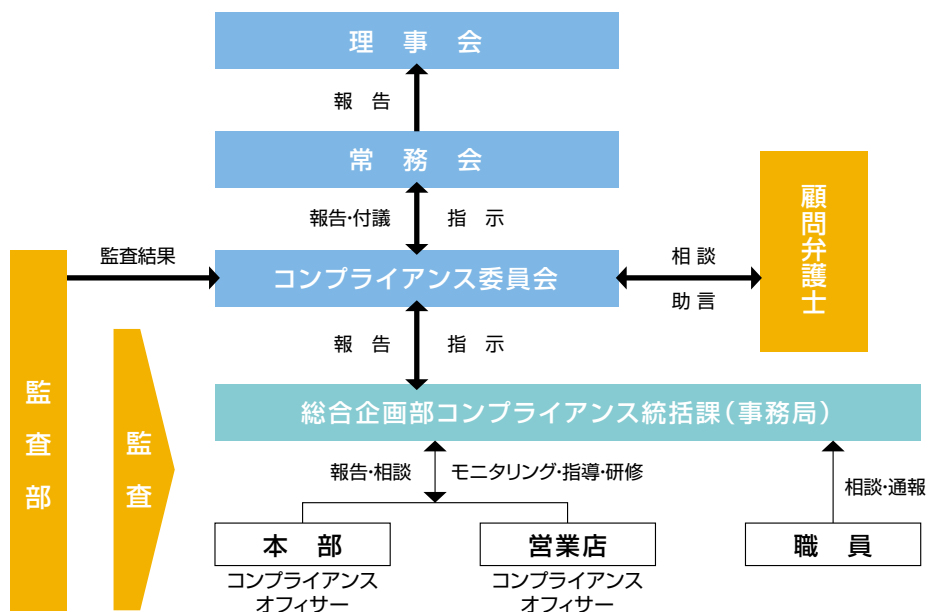
コンプライアンス統括部署は、より高いレベルのコンプライアンスを実践させるため、毎年、具体的な実践計画(コンプライアンスプログラム)を策定しています。プログラムの実践とそのモニタリングなどの事後管理も徹底して行っており、万全な教育指導態勢を講じております。

### コンプライアンスモニタリング

当金庫では、コンプライアンスに積極的に取り組むため、コンプライアンス統括部署(総合企画部コンプライアンス統括課)と各部署にコンプライアンス担当責任者(コンプライアンスオフィサー)を配置してコンプライアンスに係る「連絡・報告・指導」を行う態勢としております。

そして、この態勢を適切に機能させるため、コンプライアンス統括課が定期的なモニタリングや指導を行うとともに、態勢全体の監査を監査部が行う態勢を確立しています。

## ■ コンプライアンス組織図





## 顧客保護等管理方針

当金庫は、お客様の利益を保護し、利便性の向上を図るため、以下の事項について誠実に取り組み、お客様の立場に立った業務運営を行ってまいります。

1. 当金庫は、お客様に対する取引又は商品の説明及び情報提供を適切かつ十分に取扱いします。
2. 当金庫は、お客様からの相談・苦情等に対し適切かつ十分に取扱いします。
3. 当金庫は、偽造・盗難キャッシュカード等、振り込み詐欺等被害者に対する対処を適切かつ十分に取扱いします。
4. 当金庫は、お客様に関する情報を適切に管理します。
5. 当金庫の業務を外部委託する場合において、適切に外部委託先を管理します。
6. 当金庫は、当金庫との取引に伴いお客様の利益が不当に害されることがないように利益相反管理を行います。

## 反社会的勢力に対する基本方針

当金庫は、社会の秩序や安全に脅威を与え、健全な経済・社会の発展を妨げる反社会的勢力との関係を遮断するため、以下のとおり「反社会的勢力に対する基本方針」を定め、これを遵守します。

1. 当金庫は、反社会的勢力との取引を含めた関係を遮断し、不当要求に対しては断固として拒絶します。
2. 当金庫は、反社会的勢力による不当要求に対し、職員の安全を確保しつつ組織として対応し、迅速な問題解決に努めます。
3. 当金庫は、反社会的勢力に対して資金提供、不適切・異例な取引及び便宜供与は行いません。
4. 当金庫は、反社会的勢力による不当要求に備えて、平素から警察、暴力追放運動推進センター、弁護士などの外部専門機関と密接な連携関係を構築します。
5. 当金庫は、反社会的勢力による不当要求に対しては、民事と刑事の両面から法的対抗措置を講じる等、断固たる態度で対応します。

## 利益相反管理方針

当金庫は、信用金庫法及び金融商品取引法等を踏まえ、お客様との取引にあたり、本方針及び当金庫が定める庫内規則に基づき、お客様の利益が不当に害されるおそれのある取引を適切に管理（以下「利益相反管理」といいます。）し、もってお客様の利益を保護するとともに、お客様からの信頼を向上させるため、次の事項を遵守いたします。

1. 当金庫は、当金庫がお客様と行う取引を対象として利益相反管理を行います。
2. 当金庫は、次に掲げる取引のうち、お客様の利益が不当に害されるおそれのある取引を利益相反管理の対象とします。
  - (1) 当金庫が契約等に基づく関係を有するお客様と行う取引
  - (2) 当金庫が契約等に基づく関係を有するお客様と対立又は競合する相手と行う取引
  - (3) 当金庫が契約等に基づく関係を有するお客様から得た情報を不当に利用して行う取引
3. 当金庫は、次に掲げる方法等を選択、又は組み合わせることにより適切に利益相反管理を行います。
  - (1) 対象取引を行う部門とお客様との取引を行う部門を分離する方法
  - (2) 対象取引又はお客様との取引の条件又は方法を変更する方法
  - (3) 対象取引又はお客様との取引を中止する方法
  - (4) 対象取引に伴い、お客様の利益が不当に害されるおそれがあることについて、お客様に適切に開示する方法
4. 当金庫は、営業部門から独立した管理部署の設置及び責任者の配置を行い、利益相反のおそれのある取引の特定及び利益相反管理を一元的に行います。
 

また、当金庫は、利益相反管理について定められた法令及び庫内規則等を遵守するため、役職員等を対象に教育・研修等を行います。
5. 当金庫は、利益相反管理態勢の適切性及び有効性について定期的に検証します。

## 金融商品勧誘方針

当金庫は、「金融商品の販売等に関する法律」に基づき、金融商品の販売等に際しては、次の事項を遵守し、勧誘の適正の確保を図ります。

1. 当金庫は、お客様の知識、経験、財産の状況及び当該金融商品の販売に係る契約を締結する目的に照らして、適正な情報の提供と商品説明をいたします。
2. 金融商品の選択・購入は、お客様ご自身の判断によってお決めいただきます。その際、当金庫は、お客様に適正な判断をしていただくために、当該金融商品の重要事項について説明をいたします。
3. 当金庫は、誠実・公正な勧誘を心掛け、お客様に対し事実と異なる説明をしたり、誤解を招くことのないよう、研修等を通じて役職員の知識の向上に努めます。
4. 当金庫は、お客様にとって不都合な時間帯や迷惑な場所での勧誘は行いません。
5. 金融商品の販売等に係る勧誘についてご意見や気づきの点等がございましたら、お近くの窓口までお問い合わせください。

# お客様から寄せられた ご意見・ご要望について

当金庫では、お客様から寄せられるご意見やご要望を真摯に受け止め、営業活動の向上に努めております。

お寄せいただいたご意見・ご要望の一部をご紹介します。

## 懸賞付定期預金は毎年書き替えなければなりませんか。

- 毎年夏の預金キャンペーン商品としてご好評をいただいております懸賞付定期預金ですが、平成27年度の募集分は書替手続きをしなくても抽選権利(クジ)が自動的に継続される「継続式懸賞付定期預金」といたしました。

## 子供用の通帳のデザインはもっと可愛くならないですか。

- お子様用の普通預金通帳(チャイルド普通預金通帳)は、お客様からのご意見をいただきまして表紙のデザインを一新いたしました。各ページもお子様に親しんでいただけますよう刷新いたしましたので、ぜひご利用ください。



## ATMで通帳を繰り越した時にピンクの通帳で繰り越されますか。

- 当金庫では青色とピンク色の普通預金(総合口座)通帳をご用意しておりますが、ATMで通帳を繰り越した場合、原則として同じ色の通帳で繰り越されます。通帳の色の変更をご希望の場合は、営業時間中に営業店窓口までご来店くださいますようお願いいたします。



## 年金相談会を平日だけではなく休日や夕方の遅い時間に開催してもらえませんか。

- 当金庫では、本店南側に隣接する「相談プラザ」にて年金に関するご相談や住宅ローンや車のローンなど各種消費者ローンのご相談を承っております。平日は17時30分まで、年末年始及び祝日を除く土曜日は9時から15時まで営業しておりますので、ぜひご利用ください。



## 年末に両替できる新券の金額が少なくて不便です。

- 新券は金融機関のシェア等を勘案した全国一律の基準に基づき日本銀行から配付されております。年末は新券への両替を希望されるお客様が多いため、より多くのお客様のご希望にお応えできるよう、新券への両替額に上限を設けてさせていただく場合がございます。

# 苦情処理措置・紛争解決措置等の概要

当金庫は、お客様からの相談・苦情・紛争等（以下「苦情等」といいます。）を営業店又は総合企画部で受け付けています。

1. 苦情等のお申し出があった場合、その内容を十分に伺ったうえ、内部調査を行って事実関係の把握に努めます。
2. 事実関係を把握したうえで、営業店、関係部署等とも連携を図り、迅速・公平にお申し出の解決に努めます。
3. 苦情等のお申し出については記録・保存し、対応結果に基づく改善措置を徹底のうえ、再発防止や未然防止に努めます。  
なお、苦情等は営業店又は次の担当部署へお申し出ください。

名 称	富士信用金庫 総合企画部
住 所	〒417-8686 静岡県富士市青島町212番地
電 話 番 号	0545-53-3034
F A X 番 号	0545-53-3006
受 付 日	信用金庫営業日 9:00～17:00
受 付 媒 体	電話、手紙、ファクシミリ

※お客様の個人情報は苦情等の解決を図るため、またお客様とのお取引を適切かつ円滑に行うために利用いたします。

4. 当金庫のほか、一般社団法人全国信用金庫協会が運営する「全国しんきん相談所」をはじめとする他の機関でも苦情等のお申し出を受け付けています。詳しくは上記総合企画部にご相談ください。

名 称	全国しんきん相談所（(一社)全国信用金庫協会）
住 所	〒103-0028 東京都中央区八重洲1-3-7
電 話 番 号	03-3517-5825
受 付 日	信用金庫営業日 9:00～17:00
受 付 媒 体	電話、手紙、面談

5. 静岡県弁護士会、東京弁護士会、第一東京弁護士会、第二東京弁護士会が設置運営する仲裁センター等で紛争の解決を図ることも可能ですので、総合企画部又は上記全国しんきん相談所へお申し出ください。なお、各弁護士会に直接申し立てていただくことも可能です。

名 称	静岡県弁護士会 あっせん仲裁センター	東京弁護士会 紛争解決センター	第一東京弁護士会 仲裁センター	第二東京弁護士会 仲裁センター
住 所	〒410-0832 静岡県沼津市御幸町21-1	〒100-0013 東京都千代田区霞が関1-1-3	〒100-0013 東京都千代田区霞が関1-1-3	〒100-0013 東京都千代田区霞が関1-1-3
電 話 番 号	055-931-1848	03-3581-0031	03-3595-8588	03-3581-2249
受 付 日	月～金(祝日、年末年始除く)	月～金(祝日、年末年始除く)	月～金(祝日、年末年始除く)	月～金(祝日、年末年始除く)
時 間	10:00～12:00、13:00～16:00	9:30～12:00、13:00～15:00	10:00～12:00、13:00～16:00	9:30～12:00、13:00～17:00

6. 当金庫の苦情等の対応

当金庫は、お客様からの苦情等のお申し出に迅速・公平かつ適切に対応するため、以下のとおり金融ADR制度も踏まえ、内部管理態勢等を整備して苦情等の解決を図り、もって当金庫に対するお客様の信頼性の向上に努めます。

- (1) 営業店及び各部署に責任者をおくとともに、総合企画部がお客様からの苦情等を一元的に管理し、適切な対応に努めます。
- (2) 苦情等のお申し出については事実関係を把握し、営業店、関係部署及び総合企画部が連携したうえ、速やかに解決を図るよう努めます。
- (3) 苦情等の対応にあたっては、解決に向けた進捗管理を行うとともに、苦情等のお申し出のあったお客様に対し、必要に応じて手続の進行に応じた適切な説明を総合企画部から行います。
- (4) お客様からの苦情等のお申し出は、全国しんきん相談所をはじめとする他の機関でも受け付けていますので、内容やご要望等に応じて適切な機関をご紹介します。
- (5) 紛争解決を図るため、弁護士会が設置運営する仲裁センター等を利用することができます。その際には、当該仲裁センター等の規則等も踏まえ、適切に協力します。
- (6) お申し出のあった苦情等を記録・保存し、その対応結果に基づき、苦情等に対応する態勢の在り方の検討・見直しを行います。
- (7) 苦情等への対応が実効あるものとするため、内部監査部門が検証する態勢を整備しています。
- (8) 苦情等に対応するため、関連規程等に基づき業務が運営されるよう、研修等により金庫内に周知・徹底します。
- (9) お客様からの苦情等は、業務改善・再発防止等に必要な措置を講じることにより、今後の業務運営に活かしていきます。

# 中小企業の経営支援と地域活性化のための取組み

当金庫は創業以来、第一の基本方針を「地域社会の繁栄に貢献する」として、これまでも地域とともに歩んでまいりました。金融円滑化法の施行前から、一般個人のお客様や中小企業者のお客様とともに、豊かな未来、豊かな暮らしの創造に向けて役職員が一丸となり行動しており、リレーションシップバンキングの一層の充実を図るとともに、コンサルティング機能の強化を着実に実践しております。

当金庫は常に時代の変化や地域社会のニーズを先取りし、いつの時代でも「わが街の信用金庫」として、お客様第一主義に則り、地域に根ざした人と人との繋がりを大切にしながら経営を目指してまいります。

## 中小企業の経営支援に関する取組み方針

事業地域が限定された協同組織金融機関である信用金庫にとって、地域の中小企業及び個人のお客様への安定した資金のご提供は、最も重要な社会的使命の一つであると考え、適切かつ積極的に金融仲介機能を発揮してまいります。

また、資金の提供者としての役割だけでなく、お客様との経営相談や経営指導を通じて、中小企業者の方々や住宅ローン等をご利用のお客様の経営改善等に向けた取組みを最大限支援します。個々のお客様の状況をきめ細かく把握し、関係する他の金融機関、外部専門家、外部機関等とも連携を図りながら、円滑な資金のご提供、貸付条件の変更等に取り組んでまいります。

## 中小企業の経営支援に関する態勢整備の状況

- ◆お客様へのきめ細かな経営改善支援を行うために、本部に専門部署として融資部経営支援課を置き、営業店と連携しながら中小企業の方々の経営支援に取り組んでおります。
- ◆中小企業再生支援協議会、地域経済活性化支援機構、中小企業支援ネットワーク等の外部機関等と連携し、経営支援型セーフティネット貸付等の公的支援も積極的に活用しながら、中小企業の方々の経営支援に取り組んでおります。
- ◆金融の円滑化を図るため、「地域金融円滑化のための基本方針」「金融円滑化管理方針」「金融円滑化管理規程」「金融円滑化マニュアル」を策定し、金融円滑化管理委員会が状況を管理する態勢を確立しており、また本部関連部署及び各営業店には「金融円滑化管理責任者」や「金融円滑化管理担当者」を配置し、中小企業の方々の金融の円滑化に取り組んでおります。
- ◆外部講師を招いて随時研修や勉強会を開催し、職員のスキルアップに努めております。
- ◆お客様からの貸付条件の変更等に関する相談窓口を各営業店及び相談プラザに設置しているほか、総合企画部に苦情等を受け付ける直通電話を設置しております。(電話番号 0545-53-2054)



## 中小企業の経営支援に関する取組み状況

当金庫では、コンサルティング機能を強化し、静岡県中小企業再生支援協議会、静岡県事業引継ぎ支援センター、中小企業基盤整備機構、静岡県産業振興財団、しずおか中小企業支援ネットワーク、地域経済活性化支援機構等の外部機関・外部専門家との連携を図りながら、ライフステージに応じた最適なソリューションを提案・実行しております。

### 中小企業に対する経営支援の状況

	先 数(者・社)	貸出残高(億円)
取引中小企業先数	2,978	969
メイン取引先(※1)	2,378	774
「経営改善支援先」として集中的に再生支援を行っている先(※2)	54	160
実抜計画策定先(※3)	95	93

(※1)メイン先の定義は、貸出残高シェアを基準としています。

(※2)当金庫では、貸出金の自己査定における債務者区分に応じて「経営改善支援先」を選定しております。

(※3)実抜計画とは「実現可能性の高い抜本的な経営再建計画」のことをいいます。

### (1)創業・新規事業開拓の支援

◆県・市から利子補給を受けることのできる開業パワーアップなどの制度融資を利用し、創業資金をご提供しているほか、富士商工会議所の「シニア創業支援センター」に当金庫の職員を相談員として派遣し、創業・新事業支援融資、経営革新支援融資、ビジネスマッチング等に取り組んでおります。

#### 制度融資の取扱い状況

項目	件 数	取扱金額(百万円)
市小口協調融資	199	497
創業資金	79	1,470
経営改善資金	187	1,055

#### 本業の収益改善に取り組んだ事例

集客や収益改善を課題としたお客様のため、経営者・主要従業員様と当金庫でチームを編成し、新商品開発、製造原価管理の徹底を図り、また販路開拓支援については商品PR、営業力強化を実施しました。

今後も、ビジネスマッチングやインターネット販売の展開による販売網の拡充により事業改善を進めて、国・県・市の補助金の交付等も活用し、一層の業容拡大をお客様と共に進めていきます。

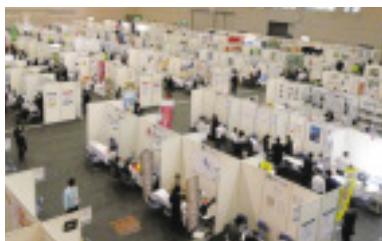
#### 産学金連携支援に取り組んだ事例

新たに自社商品開発を検討されているお客様に対し、静岡大学との産学金連携の取組みを支援させていただいたことにより、商品開発プロジェクトが立ち上がり、静岡大学の助言を得て商品開発が進められています。併せて、産学金連携にかかる支援制度(トライアル事業、補助金等)の申請など、販路開拓に向けた活動を支援させていただきました。

### (2)成長段階における支援

◆富士商工会議所・富士宮商工会議所・富士市商工会・蒲原商工会・芝川商工会・由比町商工会・富士市産業支援センターf-Biz・税理士等の認定支援機関と覚書を取り交わし、連携して中小企業の経営支援に取り組んでおります。

◆当金庫の取引先企業327社を掲載したビジネスマッチングガイドブック「つながる地域企業」を創刊し、県内の信用金庫とも連携しながらビジネスマッチングに取り組んでおります。



# 中小企業の経営支援と地域活性化のための取組み

## 中小企業の経営支援に関する取組み状況

### (3) 経営改善・事業再生・業種転換等の支援

- ◆複数の金融機関から借入れを行っているお客様から貸付条件の変更等の申し出があった場合など、他の金融機関や信用保証協会等と緊密な連携を図る必要が生じたときは、守秘義務に留意しつつ、お客様の同意を得たうえで、これらの関係機関と情報の確認・照会を行うなど、緊密な連携を図りながら対応しております。
- ◆策定された事業計画による事業再生が見込まれ、かつ資本性借入金の活用(DDS:Debt Debt Swap)によるB/S改善により事業計画の実現可能性を高めることが出来ると判断した企業に対し、平成24年10月からDDSによる支援を開始しました。このような幅広い支援を通じて、中小企業の技術力や雇用の維持が可能となり、ひいては地域経済の発展に繋がるものと考えております。

経営改善支援への取組実績(平成26年4月～平成27年3月)

(単位:先)

(単位:%)

	期初債務者数	うち				経営改善 支援取組み率	ランクアップ率	再生計画 策定率	
		経営改善支援 取組み先数	αのうち期末に 債務者区分が ランクアップした 先数	αのうち期末に 債務者区分が 変化しなかった 先数	αのうち 再生計画を 策定した先数				
	A	α	β	γ	δ	α/A	β/α	δ/α	
正常先 ①	2,417	0		0	0	0.0%		—	
要注意先	うち その他要注意先 ②	457	14	1	12	14	3.1%	7.1%	100.0%
	うち 要管理先 ③	4	0	0	0	0	0.0%	0.0%	0.0%
破綻懸念先 ④	88	3	0	3	3	3.4%	0.0%	100.0%	
実質破綻先 ⑤	31	0	0	0	0	0.0%	0.0%	0.0%	
破綻先 ⑥	8	0	0	0	0	0.0%	0.0%	0.0%	
小計(②～⑥の計)	588	17	1	15	17	2.9%	5.9%	100.0%	
合計	3,005	17	1	15	17	0.6%	5.9%	100.0%	

(注)・期初債務者数及び債務者区分は平成26年4月初時点のものです。

- ・債務者数、経営改善支援取組み先は、取引先企業(個人事業主を含む。)であり、個人ローン、住宅ローンのみの先を含みません。
- ・βには、当期末の債務者区分が期初よりランクアップした先数を記載しています。なお、経営改善支援取組み先で期中に完済した債務者はαに含めるもののβに含めていません。
- ・期初の債務者区分が「うち要管理先」であった先が期末に債務者区分が「うちその他要注意先」にランクアップした場合はβに含めています。
- ・期初に存在した債務者で期中に新たに「経営改善支援取組み先」に選定した債務者については(仮に選定時の債務者区分が期初の債務者区分と異なっていたとしても)期初の債務者区分に従って整理しています。
- ・期中に新たに取引を開始した取引先については本表に含めていません。
- ・γには、期末の債務者区分が期初と変化しなかった先数を記載しています。
- ・みなし正常先については正常先の債務者数に計上しています。
- ・「再生計画を策定した先数δ」=「中小企業再生支援協議会の再生計画策定先」+「RCCの支援決定先」+「金融機関独自の再生計画策定先」

## 地域の活性化に関する取組み状況

- ◆地域の事業主様の資金ニーズにお応えするため、当金庫独自の商品として、原則として無担保での取扱商品「POWERアシストⅣ」、原則として無保証人での取扱商品「POWERアシストⅤ」をご用意して、地域の活性化に取り組んでおります。

## その他の取組み

- ◆当金庫では日本政策金融公庫と連携し、中小企業の海外展開支援を目的とした「スタンドバイ・クレジット制度に関する基本契約」や、中小企業の包括的支援を目的とした「業務連携・協力に関する覚書」を締結しております。



- ◆ふじしん経済研究会は、当金庫とお取引いただいております事業者のお客様にご入会いただいております。経営情報のご提供や各種勉強会・講演会を開催するなどして、取引先の経営支援に取り組んでいます。



- ◆当金庫では、営業店長等を対象に、お取引いただいております企業の工場見学や、社長様よりご講演を賜るなど、各業種の特徴等を研究する「業種研究会」を定期的開催しております。



- ◆中小企業の経営支援や地域の活性化のためには、職員のスキルアップが必要であり、特に最近では、お客様の経営支援と地域活性化に取り組むことのできる女性職員の育成に力を入れています。



# トピックス

地域の皆さまとともに

## 第35回 ふじしん講演会



平成26年6月12日(木) 中島誠之助様 ～目利きの人生談義～

毎年6月15日の「信用金庫の日」に合わせ著名人に講演いただく恒例のふじしん講演会。平成26年度はテレビ番組でもおなじみの中島誠之助氏をお招きし、「目利きの人生談義」と題し、ユーモアを交えながら古美術の魅力などをお話しいただきました。

鋭い鑑定眼と歯切れの良いトークで親しまれている中島氏ですが、今回の講演冒頭でも、演台横の臆月をご覧になって「いい仕事してますね」の名文句が飛び出し、会場内は非常に盛り上がりました。

出演する人気番組に対する取組姿勢や、古美術商として葛藤されたご自身のエピソードなどをユーモアを交えながらご披露いただき、ご来場いただいたお客様からは「お話が上手で本当に楽しかった」といった声を多数いただきました。

## ふじしん友の会 旅行

ふじしんでは会員の皆様の楽しい思い出づくりのため、旅行などの企画をさせていただいております。

◆日帰りの旅 第1班 平成26年11月26日(水) 第2班 平成26年11月27日(木)

ふじしんでは友の会にご加入いただいております会員様の楽しい思い出づくりのため、旅行などを企画させていただいております。平成26年度の日帰り旅行は第1班、第2班合わせて379名のお客様にご参加いただきました。

今回は古より息づく杉檜の巨木の森に囲まれた境内を流れる宮川に、さまざまな紅葉の彩りを美しく映し、優しい時の流れに包まれる小國神社の紅葉を愉しんだ後は、国内最大級とも言われる“なばなの里”のウィンターイルミネーションを満喫し、秋の深まりを体感する旅行となりました。



◆観劇会 平成27年1月14日(水)

平成26年度の観劇会は明治座の新春特別講演「春日局」に31名のお客様にご参加くださいました。江戸時代初期、戦国の世に翻弄され、江戸城・大奥で子を想う二人の母“春日局”と“お江与”の物語を観劇いただきました。



## 新入職員入庫式

平成26年4月1日(火)



平成26年度は18名の職員が入庫いたしました。入庫式を終えると宿泊研修に参加して新入職員同士のコミュニケーションを図り、その後2週間程度の研修を経て、営業

店あるいは本部に配属されることとなります。

配属先では先輩職員がマンツーマンで指導にあたり、金融機関の実務を学ぶとともに、通信教育の受講や各種の試験勉強を通じて、業務に必要な知識の習得に励んでおります。

## 懸賞付定期預金抽選会

平成26年5月15日(木)



毎年ご好評いただいております懸賞付定期預金は、夏期(6～8月)に発売し、翌年5月に抽選会を開催しております。抽選会では、お集まりいただいた複数のお客様に番号を書いたボールを

選んでいただくことにより当選番号を決定しております。

お客様によっては「毎年楽しみにしているけれどなかなか当選しない」といった声もいただきますが、抽選会を公開してお客様に当選番号を抽選していただいております。公平を期すようにしております。

## 道路愛護の表彰受賞



平成26年8月6日(水)

ふじしんでは平成8年から、各営業店の職員が店舗周辺道路の清掃活動を継続しております。

このような長年の美化活動について、静岡県道路利用者会議より、他の団体とともに感謝状をいただきました。



## 献血運動

平成26年6月16日(月) 平成26年11月17日(月)



ふじしんでは社会貢献活動の一環として、昭和57年から6月15日の「信用金庫の日」にちなんで、献血運動に参加しております。

平成21年度からは献血運動への参加を6月と11月の年2回とし、静岡県沼津赤十字血液センターにご協力いただき、平成26年度は、ご来店いただいたお客様と当金庫役職員の合計49名が献血に協力いたしました。

## 平成26年度 富士まつり

平成26年7月27日(日)



ふじしんでは、毎年7月に開催される富士まつりの「市民総踊り」に理事長をはじめ、役職員が毎年多数参加しています。富士まつり以外にも、各

地区で開催される夏祭りには、営業店の職員が積極的に参加し、地域の行事を通じて地域の皆様との交流を深めています。

## ピカッと作戦



平成26年7月14日(月)

ふじしんでは警察署や市内のスーパーのご協力のもと、交通事故防止のキャンペーンを行っております。平成26年度は、自転車用LEDライトを配布いたしました。

また当金庫では、営業車両やオートバイに「子どもを見守る移動110番」のステッカーを貼り、地域の交通安全やお子様の安全を守るための活動に協力しております。

## 富士山清掃

平成26年8月23日(土)



ふじしんでは環境保護活動の一環として、平成21年から富士山清掃に参加しております。平成26年度は富士山が世界文化遺産に登録された直後であったため多くの登山客で賑わうなか、当金庫からは理事長をはじめとして本部の役職員やその家族の合計37名が、他の参加団体とともに富士宮登山口五合目の駐車場売店周辺の清掃を行いました。

## ふじしんカップ表彰式

平成26年11月16日(日)



ふじしんでは、青少年の健全な育成を願って少年サッカー大会や陸上競技大会を協賛しています。

ふじしんカップでは、小学2年生はフットサル、小学3年生から5年生までは8人制サッカー、小学6年生は11人制サッカーで熱戦が繰り広げられました。

## 第65回 富士宮駅伝競走大会



平成27年2月8日(日)

ふじしんでは、福利厚生活動の一環として野球部、サッカー部、テニス部、卓球部などの運動部が活動しておりますが、平成26年8月、新たにマラソン部を創立し、6区間32.8kmの富士宮駅伝大会に参加し、健脚を競いました。

## ふじしんゲートボール大会



平成27年2月14日(土)

ふじしんでは、毎年2月頃に「ふじしんゲートボール大会」を主催し、毎回多数のチームに参加いただいております。今回は当金庫の職員チームも含めて16チームが参加し、約100名が熱戦を繰り広げました。

# トピックス

明るい未来と住みよいまちづくりを目指して

## 富士宮支店グランドオープン

平成26年8月25日(月)



富士宮支店は、当金庫の富士宮地区の拠点として昭和47年11月の開設以来、地元の皆様にご利用いただいておりますが、建物の老朽化が進み、貸金庫も無いなど、ご利用いただくお客様にご迷惑をお掛けしていたことから、新築オープンいたしました。

新店舗は店舗前面に駐車場を広く確保するとともに、店内ロビーも広く明るくなったほか、夕方5時までご利用いただける全自動貸金庫を新たに設置いたしました。

## 田子浦支店移転オープン

平成27年2月9日(月)



田子浦支店は昭和53年10月の開設以来、これまで多くのお客様にご愛顧いただきましたが、区画整理事業に伴い、新築移転オープンいたしました。また今回の移転に伴う営業エリアの見直しに伴い、中丸支店と統合する運びとなりました。

## お知らせ

当金庫は地域の皆さまに少しでも貢献できますよう、今後も様々な活動を行ってまいります。



## 非常時の発電余力を地域の皆さまへ

営業店各店には、停電の際にATM稼働や支店機能維持を目的に非常用の発電機を設置していますが、一部の店舗(吉原・厚原・森島)では支店運営に必要な電力を上回る発電が可能となっております。大規模災害が発生した際には、この余剰電力を分電することにより、地域の皆様に供給できるようにしております。

## 視覚に障がいのあるお客様に配慮しております

ふじしんでは、全営業店に視覚に障がいのあるお客様に対応したATM機を導入しているほか、一部の店舗では、店舗入口に点字ブロックを敷設しております。



## 聴覚に障がいのあるお客様に配慮しております

ふじしんでは、全営業店に聴覚に障がいのあるお客様がご利用いただけるように、全店に簡易式の筆談ボードと補聴器をご用意しております。

## ご高齢のお客様に配慮しております

ふじしんでは、伝票などを座ってご記入いただけるよう、座式の記帳台を順次導入しております。また、杖を掛けることのできるホルダーも備え付けてございます。



## 全店舗にAEDを配備しております

ふじしんでは、全店舗にAED(自動体外式除細動機)を配備しています。AEDとは、心肺停止状態にある患者様に対して電気ショックを加えることにより、心肺蘇生を促す装置です。営業店のロビーに設置しておりますので、店舗内や営業地区での緊急の際には、このAEDを利用できるようになっております。

## 振り込め詐欺の撲滅に向けて取り組んでいます

最近では振り込め詐欺やオレオレ詐欺などの特殊詐欺による被害も多様化・巧妙化しつつありますが、当金庫では被害の防止訓練を行うなど、警察と連携してお客様の大切なご預金の保護に努めております。被害を未然に食い止めた際には富士警察署から感謝状をいただきました。



# 業務の内容

確かな信頼と充実のサービス



## 預金関係業務

種類	内容	お預け入れ期間	お預け入れ金額	
当座預金	商取引に安全で便利な小切手・手形をご利用いただくための預金です。	出し入れ自由	1円以上	
総合口座	普通預金、定期預金、定期積金、自動融資機能がセットされており、受け取る、支払う、貯める、借りるが1冊の通帳でご利用いただけます。	出し入れ自由	1円以上	
普通預金	日常の出し入れをはじめ給与・年金などの自動受取、公共料金の自動支払いなどにご利用いただけます。	出し入れ自由	1円以上	
無利息型普通預金	決済用預金の3条件(無利息・要求払い・決済サービス)を満たす預金であり、預金保険制度により全額保護されます。	出し入れ自由	1円以上	
貯蓄預金	貯める、使うの2つの機能を両立させた普通預金よりも金利が有利な預金です。	出し入れ自由	1円以上	
おーきくなーれ (子育て応援普通預金)	15歳未満の新規口座開設のみ適用で、300万円未満の預金に対し金額段階区分によりスーパー定期預金の段階的な利率を適用する便利でお得な普通預金です。(公共料金等の自動支払い及び配当金等の自動受取はできません。)	出し入れ自由	1円以上	
通知預金	まとまった資金の短期運用に最適です。	7日以上	10,000円以上	
納税準備預金	計画的な納税資金にご利用いただけます。利息は非課税です。	ご入金自由 引き出しは納税時	1円以上	
定期預金	期日指定定期預金	1年の据置期間経過後は満期日を自由に指定できる1年複利の定期預金です。	3年 (据置期間1年)	1,000円以上 300万円未満
	スーパー定期預金	まとまった資金を有利に運用いただける安心確実な定期預金です。	1か月以上 5年以内	1,000円以上
	変動金利定期預金	お預け入れ期間中に適用金利が市場金利に合わせて変動する金利変動型の定期預金です。	1・2・3年	1,000円以上
	大口定期預金	退職時の一時金や各種預貯金をまとめて運用するときに最適です。	1か月以上 5年以内	1,000万円以上
	年金優遇定期預金	当金庫にて年金の自動受取を指定している方にお得な預金です。	1・3・5年	1,000円以上 300万円以内
	退職金優遇定期預金	定年退職者対象の金利優遇定期預金です。	3か月・1・3・5年	300万円以上 3,000万円以内
	相続定期預金	金融機関での相続手続き完了後1年以内に、相続した預金のほか、相続した不動産や有価証券等の換価代金を原資として預け入れいただく場合に金利を優遇する定期預金です。	1年	100万円以上
定期積金	スーパー定期積金	毎月一定金額の積立により満期日にまとまった金額を受け取る預金です。ボーナス併用型は、6か月ごとにボーナス預金として積立することもできます。	6か月以上 60か月まで	1,000円以上
	オーダーメイド積金	お客様がプランを考慮し蓄えていくことを目的とした積立であり、ネーミングは自由に設定できます。	6か月以上 60か月まで	1,000円以上
	ほほえみプラン	当金庫にて年金の自動受取を指定している方にお得な預金です。	12か月以上 60か月まで	20,000円以上
	子育て応援定期積金	満18歳未満のお子様を扶養する保護者の方を対象に、お子様の人数に応じて金利を優遇する定期積金です。ただし、募集額(契約額合計30億円)に達した時点で募集を終了させていただきます。	3年以上 5年以内	10,000円以上 50,000円以内
財形貯蓄預金	一般財形	結婚資金、教育資金などの計画的資金として積み立てる預金で、一部引き出しも可能です。	3年以上	1,000円以上
	財形住宅	住宅取得資金として積み立てる預金です。	5年以上	1,000円以上
	財形年金	老後生活資金として積み立てる預金です。	5年以上	1,000円以上

業務の内容  
預金関係業務

◆当金庫では預金事務・融資事務についての勉強会を定期的に開催し、事務手続きの向上に努めています。



# 業務の内容

確かな信頼と充実のサービス



**貸出業務** (いずれのローンも審査の結果、ご融資できない場合がございますのでご了承ください。)

種類		内容	期間	限度額	
住宅ローン	我が家応援隊 (固定金利選択型)	当初3年・5年・10年いずれかの固定金利期間を選択し、その後再度固定金利型または変動金利型を選択できる住宅ローンです。住宅の新築、増改築、土地購入資金および借換などにご利用いただけます。	最長35年	1億円以内	
	住宅ローン (変動金利型)	住宅の新築、増改築、土地購入資金および借換などにご利用いただけます。	最長35年	1億円以内	
	住宅借換ローン	住宅ローンの借換にご利用ください。	最長35年	1億円以内	
	リフォームローン	住宅の増改築およびリフォーム資金にご利用いただけます。	15年以内	1,000万円以内	
	無担保住宅ローン	無担保で、住宅の購入資金、新築資金、増改築資金、リフォーム資金、借換資金にご利用いただけます。	20年以内	2,000万円以内	
個人向け	カードローン	事業資金を除き、お使いみちが自由なカードローンです。現在ご利用の普通預金口座にセットされます。	3年更新	100万円以内	
	ふじしんきゃつする300	事業資金を除き、お使いみちが自由なカードローンです。通帳は発行されません。	5年更新	300万円以内	
	フリーローン富士	事業資金を除き、借換資金にもご利用できるお使いみちが自由なローンです。	10年以内	500万円以内	
	急速快答	事業資金や借換え資金にもご利用できるお使いみちが自由なローンです。お申込みいただいてから原則として60分以内に審査結果を回答いたします。	5年以内	200万円以内	
	暮らしのローン	事業資金を除き、お使いみちはご自由にご利用いただけるローンです。	10年以内	500万円以内	
	カーライフプラン	自家用車やオートバイの購入、修理、車検などの資金にご利用いただけるローンです。	10年以内	500万円以内	
	ライフサイクルローン	介護費用、冠婚葬祭費用、家電購入費用など、暮らしを快適にするための資金にご利用いただけるローンです。	5年以内	300万円以内	
	進学・学資ローン	大学や専門学校の入学金、授業料、生活費などの学資資金にご利用いただけます。当座貸越形式でもご利用いただけます。	5年以内	500万円以内	
	育児支援ローン	出産・子育て・小学校入学準備に必要な資金及び生活費としてご利用いただけます。(富士市より利息分が支給されるため利息のご負担はございません。)	5年以内	100万円以内	
	子育て応援プラン	出産・子育て・小学校入学準備に必要な資金としてご利用いただけます。	10年以内	100万円以内	
	下水道ローン		下水道の整備に伴うトイレのリフォーム等にご利用いただけます。(市より利息分が支給されるため利息のご負担はございません。)	3年以内	50万円以内
				5年以内	100万円以内
	事業者向け	一般貸付	商業手形の割引、手形貸付、証書貸付、当座貸越など用途にあわせてご利用ください。		
PowerアシストⅣ		原則として無担保にて事業資金としてご利用いただけます。	10年以内	1企業 5,000万円以内	
PowerアシストⅤ		原則として無保証人にて事業資金としてご利用いただけます。	7年以内	1企業 2,000万円以内	
Eco-アシスト		再生可能エネルギーを導入するための設備資金などにご利用いただけます。	20年以内	1企業 5,000万円以内	
事業者カードローン		事業資金として、専用カードを利用してお借入ができます。	2年以内	2,000万円以内	
ふじしんアパートローン		賃貸住宅の建設、購入資金、借換資金などにご利用いただけます。	30年以内	2億円以内	
TKCサポートローン		TKC会員に経理指導を受けている事業者の方にご利用いただけます。	7年以内	2,000万円以内	
事業者サポートローン		商工会議所・鷹岡商工会・岳南法人会会員先への事業資金。	7年以内	1企業 5,000万円以内	
企業再生支援ローン		中小企業・個人事業者先への事業資金支援資金。	7年以内	500万円以内	
地震災害防止対策資金		地震災害を防止するために必要な設備・運転資金。	運転:7年以内 設備:25年以内	5,000万円以内	
創業・新事業支援ローン		創業しようとしている個人、新たな事業に挑戦する法人・個人事業主への支援資金。	運転:7年以内 設備:25年以内	特に定めなし	
代理貸付		信金中央金庫・日本政策金融公庫などの融資を取扱っています。			

## 外国為替業務

種類	内容	お預け入れ期間	お預け入れ金額
外貨預金	外貨普通預金	米ドル建ての外貨普通預金です。	出し入れ自由
	外貨定期預金	米ドル建ての外貨定期預金です。	1・3・6・12か月
外貨両替	本店では米ドル紙幣を、また当金庫ホームページから、提携先の三井住友銀行「外貨宅配サービス」をご利用いただけます。		
貿易取引	輸出手形の買取・取立、輸入信用状の発行、輸入手形の決済などの取扱いをしています。		
外国送金	海外留学などのご家族への学費、滞在費用の送金、海外からの送金のお受け取りを安全確実に迅速にお手伝いします。		

## 保険窓口販売業務

種類	内容
保生命	定額個人年金保険
損害保険	住宅火災保険
	8大疾病保証付債務支援保険
	海外旅行傷害保険
	事業性保険
第3野保	がん保険
	標準傷害保険

## 証券業務

種類	内容
投資信託の窓口販売	多くの投資家から集めた資金を資産運用の専門家である投資信託会社が運用し得られた収益を分配する商品です。
国債の窓口販売	利付国債(2・5・10年:5万円以上)、個人向け国債(固定3年・固定5年・変動10年:1万円単位)の販売を行っています。

## その他のサービス業務

種類	内容		
でんさいネット	(株)全銀電子債権ネットワークが取り扱う電子記録債権「でんさい」のサービスです。		
給与振込	給与・ボーナスが自動的に直接お客様ご指定の預金口座に振り込まれるサービスです。		
口座振替サービス	電気・ガス・水道・電話・NHK受信料などの公共料金、税金、授業料などをお客様の口座から自動的に引き落としするサービスです。		
年金自動受取	国民年金・厚生年金・共済年金等各種年金の支給日にお客様の口座に自動的に振り込まれます。		
夜間金庫	営業時間外にも売上金等の現金などを預けいただけます。		
貸金庫	有価証券・貴金属・重要書類などのお客様の大切な財産を安全、確実に預かりいたします。		
デビットカードサービス	J-Debit加盟店でお買い物やご飲食の際に、当金庫のキャッシュカードでお支払いいただけるサービスです。		
Pay-easy(ペイジー)収納サービス	税金や公共料金などの各種料金を金融機関の窓口やコンビニエンスストアなどに行かなくても、パソコンや携帯電話からお支払いできるサービスです。		
Pay-easy(ペイジー)口座振替契約サービス	口座振替の手続きを印鑑なしにキャッシュカードのみでお取扱いできるサービス(当庫契約先)です。		
ダイレクトバンキング	ふじしんダイレクトバンキングは、1つの契約でインターネットバンキングとモバイルバンキングがご利用いただける便利なサービスです。		
インターネットバンキング	お手持ちのパソコンやスマートフォンからインターネット経由で残高照会、入出金明細照会、振込・振替などを行うサービスです。		
モバイルバンキング	対応携帯電話で、お取引口座の残高や入出金明細を照会したり、振込・振替を行うサービスです。		
WEB-FB	お手持ちのパソコンからインターネット経由で一括伝送(総合振込・給与振込)や残高照会、入出金明細照会等を行う、法人・個人事業者のお客様向けサービスです。		
キャッシュサービス	キャッシュカード1枚で当金庫の本店をはじめ全国の提携金融機関、ゆうちょ銀行、セブン銀行でお引き出しができます。		
相談プラザ	ふじしん相談プラザでは、お客様からのご相談を承っております。	受付時間	
各種ローンの相談	住宅ローン、マイカーローン、学資ローンなどのご相談を承ります。	月曜日～金曜日 9:00～17:30	土曜日 9:00～15:00
年金相談	年金に関するご相談を承ります。		
税務相談	顧問税理士が相続税・贈与税など、税に関するご相談を承ります。	毎週木曜日	9:00～15:30

# 手数料一覧

(内国) 為替手数料

平成27年4月1日現在

				手数料		
振込手数料	窓口受付	当金庫本支店 宛	3万円未満	1件	324円	
			3万円以上	1件	432円	
		他金融機関 宛 (電信、文書)	3万円未満	1件	648円	
			3万円以上	1件	864円	
	障がい者による窓口振込	当金庫本支店 宛	3万円未満	1件	108円	
			3万円以上	1件	324円	
		他金融機関 宛 (電信、文書)	3万円未満	1件	432円	
			3万円以上	1件	648円	
	ATM振込	当金庫本支店 宛	3万円未満	1件	108円	
			3万円以上	1件	324円	
		他金融機関 宛	3万円未満	1件	432円	
			3万円以上	1件	648円	
	FB(ファームバンキング) HB(ホームバンキング) モバイルバンキング インターネットバンキング による振込	当金庫本支店 宛	1万円未満	1件	108円	
			1万円以上	1件	216円	
		他金融機関 宛	1万円未満	1件	324円	
			1万円以上3万円未満	1件	432円	
為替自動振込	当金庫本支店 宛	3万円未満	1件	216円		
		3万円以上	1件	432円		
	他金融機関 宛	3万円未満	1件	540円		
		3万円以上	1件	756円		
送金手数料				1件	864円	
代金取立手数料	静岡手形交換所 内	小切手及び当金庫内手形			無 料	
		手形			1通	216円
	静岡手形交換所 以外	普通扱い			1通	648円
		至急扱い			1通	864円
	個別取立	普通扱い			1通	864円
		至急扱い			1通	1,080円
組戻料等	送金・振込組戻、不渡手形返却、取立手形組戻、取立手形店頭提示			1件	1,080円	
給与振込手数料 (元請企業)	給与振込の契約に基づき、 3営業日前までに明細をいただいた場合	当金庫本支店 宛		無 料		
		当金庫以外の金融機関 宛		1件	216円	
	3営業日前までに明細が いただけなかった場合	当金庫本支店 宛		無 料		
		当金庫以外の金融機関 宛		1件	432円	

ATMでのお引き出し 各営業店のATMご利用時間は平日は20:00まで、土日祝日は19:00までとさせていただきます。

	利用時間帯	当金庫カード	他信用金庫カード	静岡銀行カード	ゆうちょ銀行カード	その他金融機関カード
平 日	8:00 ~ 8:45	無 料	108円	108円	216円	216円
	8:45 ~ 18:00		無 料	無 料	108円	108円
	18:00 ~ 20:00		108円	108円	108円	216円
土曜日 (祝日と重なる場合を除く)	8:00 ~ 9:00	無 料	108円	—	—	—
	9:00 ~ 14:00		無 料	無 料	108円	108円
	14:00 ~ 17:00	108円	108円	108円	216円	216円
	17:00 ~ 19:00		—	—	—	—
日曜日・祝日	8:00 ~ 9:00	108円	108円	—	—	—
	9:00 ~ 17:00			108円	216円	216円
	17:00 ~ 19:00			—	—	—

ATMでのご入金 各営業店のATMご利用時間は平日は20:00まで、土日祝日は19:00までとさせていただきます。

	利用時間帯	当金庫カード	他信用金庫カード	静岡銀行カード	ゆうちょ銀行カード	その他金融機関カード
平 日	8:00 ~ 8:45	無 料	108円	—	—	—
	8:45 ~ 18:00		無 料		108円	
	18:00 ~ 20:00		108円		216円	
土曜日 (祝日と重なる場合を除く)	8:00 ~ 9:00	無 料	108円	—	—	—
	9:00 ~ 14:00		無 料			
	14:00 ~ 19:00		108円			
日曜日・祝日	8:00 ~ 19:00	無 料	108円	—	—	—

「—」の時間帯はご利用いただけません。  
土曜日と祝日が重なった場合は、祝日の対応となります。

融資関係手数料

平成27年4月1日現在

			手数料
カード発行手数料	進学カードローン、事業者カードローンを含む全てのカードローンの発行		無料
カード再発行手数料	紛失又は暗証番号忘れによるもの	ICカード	1枚 1,080円
		ICカード以外	1枚 540円
ICキャッシュカード切替手数料	盗難、火災による焼失、破損、摩耗、磁気不良など		無料
	発行済カードの氏名変更、相続による名義変更、移管など		無料
融資残高証明書発行手数料 <small>(住宅取得資金に係る借入金の年末残高証明書を含む)</small>	都度発行	1通	540円
	継続発行	1通	324円
公共工事金銭保証人保証書発行手数料		1通	3,240円
繰上返済・まとめ返済手数料	住宅ローン <small>(残高の一部又は全部をまとめて返済する場合)</small>		1回 5,400円
	住宅ローン以外の消費者ローン		無料
	事業性ローン		無料
	アパートローン		(※)別定
貸出条件変更手数料	住宅ローン	1回	5,400円
	住宅ローン以外の消費者ローン	1回	3,240円
	事業性ローン	1回	21,600円
不動産担保取扱手数料	住宅ローン		21,600円
	住宅ローン以外	新規設定 極度額(設定額)5千万円以下	32,400円
		極度額(設定額)5千万円超	54,000円
		極度増額・追加担保設定	21,600円

※アパートローンの繰上返済手数料については窓口までお問い合わせください。

その他の手数料

平成27年4月1日現在

			手数料
発行手数料	ICキャッシュカード(カードローン口座以外)	1枚	1,080円
再発行手数料	紛失又は暗証番号忘れによるもの	通帳・証書	1件 1,080円
		ICカード	1枚 1,080円
		ICカード以外	1枚 540円
	盗難、火災による焼失、破損、摩耗、磁気不良など		無料
発行済カードの氏名変更、相続による名義変更、移管など		無料	
ICキャッシュカード切替手数料	カードローン口座、発行済カードの氏名変更、相続による名義変更、移管など 上記以外		1枚 1,080円
証明書発行手数料	残高証明書	都度発行	1通 540円
		継続発行	1通 324円
	その他の各種証明書		1通 1,080円
個人情報開示手数料		依頼書1件	1,080円
普通預金入金帳発行手数料		1冊	540円
自己宛小切手発行手数料(お客様の依頼によるもの)		1通	540円
当座預金関係手数料	開設手数料		1件 10,800円
	署名判登録料	新規	5,400円
		変更	5,400円
	マル専当座開設手数料		1件 3,240円
	マル専手形		1枚 540円
	約束手形帳(50枚綴り)	署名なし	1冊 864円
		署名あり	1冊 972円
	為替手形帳(25枚綴り)		1冊 432円
	為替手形帳(50枚綴り)		1冊 864円
	小切手帳(50枚綴り)	署名なし	1冊 648円
署名あり		1冊 756円	
夜間金庫使用料		月額	4,320円
貸金庫使用料	第1種 (75×267×548)	年額	6,480円
	第2種 (115×267×548)	年額	9,072円
	第3種 (175×267×548)	年額	12,960円
	第4種 (235×267×548)	年額	19,440円
全自動型貸金庫使用料	大型 (140×260×350)	年額	25,920円
	中型 (100×260×350)	年額	19,440円
	小型 (60×260×350)	年額	12,960円
全自動型貸金庫カード再発行手数料	再発行全て		1枚 1,080円
保護預かり手数料	国債		無料
株式等払込手数料	取扱金額×1,000分の2.5+消費税(但し、最低手数料金額は1万円+消費税)		
貯蓄預金手数料	スウィング1回につき		108円
FB(ファームバンク)	基本料金	月額	1,080円
HB(ホームバンク)	基本料金	月額	540円
インターネットバンク	個人向け	基本料金	無料
	法人向け	基本料金	月額 1,080円
モバイルバンク	基本料金		無料
アンサーサービス	通知	月額	1,080円
	照会	月額	540円
両替手数料 <small>(1回の両替につき)(入出金を伴う場合を含む) (事業資金ではない硬貨の入金及び硬貨から高額通貨への両替は無料)</small>	両替希望金種の合計枚数が500枚以下の場合 持込硬貨の合計枚数が500枚以下の場合		無料
	両替希望金種の合計枚数が501枚以上1000枚以下の場合 持込硬貨の合計枚数が501枚以上1000枚以下の場合		324円
	両替希望金種の合計枚数が1001枚以上2000枚以下の場合 持込硬貨の合計枚数が1001枚以上2000枚以下の場合		540円
	両替希望金種の合計枚数が2001枚以上3000枚以下の場合 持込硬貨の合計枚数が2001枚以上3000枚以下の場合		756円
以下同様に、1,000枚毎に216円加算			

手数料一覧  
その他の手数料  
融資関係手数料・でんさいネット手数料

でんさいネット手数料

平成27年4月1日現在

取引種別			顧客PC扱	店頭扱
基本料	でんさいネットサービス 月額基本料金	平成28年3月31日まで	無料	
		平成28年4月1日以降	債務者利用 債権者利用 限定特約	月額 1,080円
発生記録	債務者請求方式 債権者請求方式	1件	216円	540円
		1件	216円	540円
譲渡記録	信託勘定から自己勘定への移転 信託勘定から自己勘定への移転以外	1件	2,160円	
		1件	108円	540円
分割(譲渡)記録		1件	216円	540円
取引別利用手数料	開示請求	通常開示(オンライン)	1件	無料 540円
		特例開示(書面)	1件	3,240円
		残高証明書(都度発行方式)	1件	4,320円
		残高証明書(定例発行方式)	1件	1,620円
保証記録		1件	108円	540円
変更記録(訂正・回復)	(オンライン)	1件	108円	540円
	(書面)	1件	2,160円	
支払等記録		1件	108円	540円
支払不能情報照会		利用者等からの照会(書面)	1件	3,240円
取立手数料	組戻手数料		1件	1,080円